

# EUROBAROMETRE 69.2

L'OPINION PUBLIQUE DANS L'UNION EUROPEENNE

## PRINTEMPS 2008

RAPPORT NATIONAL

**LUXEMBOURG**

Sondage commandité et coordonné par la Direction générale Communication.

Ce rapport a été réalisé pour la Représentation de la Commission européenne au Luxembourg.

Le présent document ne représente pas le point de vue de la Commission européenne.  
Les interprétations et les opinions qu'il contient n'engagent que leurs auteurs.

Eurobaromètre 69.2 - Edition standard - Printemps 2008

**La perception des politiques de l'UE**

**L'opinion des habitants du Luxembourg**

Etude réalisée pour le compte de la  
Représentation de la Commission européenne  
au Luxembourg

Ce document ne reflète pas les points de vue de la Commission européenne  
Toutes interprétations ou opinions exprimées dans ce rapport  
sont celles de l'auteur

11 juillet 2008

---

Représentation de la Commission européenne au Luxembourg  
Maison de l'Europe  
7 rue Marché aux Herbes L-2920 Luxembourg  
Tél. 4301 32925  
E-mail : [comm-rep-lux@ec.europa.eu](mailto:comm-rep-lux@ec.europa.eu)

## Sondage Eurobaromètre au Luxembourg

# Pessimisme plus accentué à l'égard de la situation financière du ménage ainsi que de la situation économique du Luxembourg et de l'UE

L'inflation reste le principal problème national

L'inflation constitue le problème national le plus important dans l'opinion des personnes interrogées (43%), une augmentation de 5 points depuis le sondage Eurobaromètre d'automne 2007. Viennent ensuite le logement (37%) et le système éducatif (25%), deux problèmes mineurs au niveau européen, suivis par le chômage (24%, en baisse de 8 points par rapport à l'automne 2007), l'insécurité (11%) et l'immigration (10%).

Le sondage Eurobaromètre 69.2 a été réalisé par la Commission européenne au printemps 2008 dans, au total, 31 pays ou territoires: les 27 Etats membres, les trois pays candidats (Croatie, Turquie et Anc. Rép. yougoslave de Macédoine) et le territoire de la Communauté chypriote turque. Il fait le point sur la vie des citoyens et la perception que ceux-ci en ont. Sont analysées également l'image de l'Union européenne et la confiance dans les institutions politiques nationales et européennes.

L'échantillon des sondages Eurobaromètre est d'environ 1.000 personnes par Etat membre. Le Luxembourg fait exception avec un échantillon composé de 501 personnes pour l'EB 69.2 représentatives de la population du Luxembourg (73% de personnes de nationalité luxembourgeoise et 27% de ressortissants des autres Etats membres de l'UE). Dans son commentaire, le rapport spécial, élaboré pour le compte de la Représentation de la Commission européenne au Luxembourg, se réfère donc aux habitants du Luxembourg, entité plus large que les seuls citoyens de nationalité luxembourgeoise.

### Satisfaction de la vie menée et attentes à l'égard de la prochaine année

Les habitants du Luxembourg sont à 95% satisfaits de la vie qu'ils mènent. La plupart des habitants (54%) ne s'attendent pas à ce que leur situation personnelle change au cours de l'année à venir mais, d'une façon générale, 33% des résidents au Luxembourg s'attendent à une amélioration de leur situation personnelle. Quant aux attentes concernant la situation économique, nous observons un pessimisme plus accentué par rapport au printemps 2007. 49% (39% en 2007) des sondés sont pessimistes à l'égard du futur de la situation économique du Luxembourg, 16% (8% en 2007) à l'égard de la situation financière de leur ménage et 47% (36% en 2007) sont soucieux du futur de la situation économique dans l'Union européenne

### La confiance accordée aux institutions et à l'Union européenne

La confiance des habitants du Luxembourg dans les institutions nationales reste élevée. Le degré de confiance est de 55% pour le Gouvernement et la Chambre des Députés. Parallèlement, 55% des sondés affirment avoir plutôt confiance en l'UE (62% au printemps 2007). Les institutions européennes ont une notoriété élevée qui est supérieure au Luxembourg qu'au niveau communautaire. Le Parlement européen et la Banque centrale européenne bénéficient d'une confiance de la majorité (59%) des sondés, suivi par la Commission européenne (54%) et du Conseil de l'Union européenne (49%).

## **La perception de l'Union européenne**

À 73% (82% à l'automne 2007 ; 74% au printemps 2007), une majorité sensible des répondants du Luxembourg juge que l'appartenance du Luxembourg à l'Union européenne est une bonne chose, parallèlement, 68% estiment qu'elle est bénéfique. À 46% les citoyens du Luxembourg estiment que le bénéfice principal tiré de cette appartenance est l'amélioration de la coopération entre les pays membres. L'inquiétude principale des sondés est que l'Union européenne met en danger les emplois des citoyens du Luxembourg.

L'Union européenne, qui évoque pour 53% des sondés du Luxembourg une image positive, représente pour une majorité des sondés la liberté de voyager, étudier et travailler partout dans l'Union européenne.

## **La prise de décisions**

La lutte contre le terrorisme, la protection de l'environnement, la défense et la politique étrangère et la lutte contre l'insécurité sont les décisions qui, selon les répondants, doivent être prises en commun dans l'Union européenne. Par contre, les décisions relatives aux retraites, aux impôts et au système éducatif devraient être prises directement par le Gouvernement luxembourgeois.

## **Le pouvoir d'achat et la vie future des enfants**

Pour 62% (UE : 52%) des sondés, le pouvoir d'achat s'est dégradé par rapport à celui d'il y a cinq années. Un quart de la population (UE : 47%) a des difficultés à payer les factures à la fin du mois, et 77% (UE : 61%) sont d'avis que la vie des enfants d'aujourd'hui sera plus difficile que celle de la génération antécédente.

## **L'élargissement de l'Union européenne**

Le Luxembourg forme avec la France et l'Autriche le trio des pays les plus opposés aux futurs élargissements de l'UE. Cependant trois pays non candidats (Suisse, Norvège et Islande) sont les bienvenus au sein de l'UE, si on demande aux citoyens du Luxembourg leur avis pays par pays. La Turquie se voit rejetée le plus avec l'Albanie.

## Sommaire

<b>Sondage Eurobaromètre au Luxembourg</b> .....	<b>2</b>
<b>Eurobaromètre, des sondages réguliers</b> .....	<b>5</b>
<b>Répartition sociodémographique de l'échantillon au Luxembourg</b> ..	<b>6</b>
<b>I. Aperçu de l'opinion</b> .....	<b>7</b>
I.1. Vie et situation personnelle.....	7
I.2. Les attentes pour l'avenir .....	10
I.3. La perception des résidents du Luxembourg dans certains domaines .....	14
I.4. Les deux problèmes les plus importants auxquels le Luxembourg doit faire face .....	15
<b>II. La confiance accordée aux institutions et à l'Union européenne</b> .....	<b>16</b>
II.1. Les institutions nationales et l'UE.....	16
II.2. Les institutions européennes .....	19
<b>III. La perception de l'Union européenne</b> .....	<b>21</b>
III.1. Les bénéfices tirés de l'appartenance à l'Union européenne .....	21
III.2. L'image de l'Union européenne .....	26
III.3. La perception de l'Union européenne .....	27
III.4. Le niveau de la prise de décision dans l'Union européenne .....	28
<b>IV. Le pouvoir d'achat et la vie future des enfants</b> .....	<b>30</b>
IV.1. Le pouvoir d'achat .....	30
IV.2. La vie future des enfants.....	31
<b>V. L'élargissement de l'Union européenne</b> .....	<b>32</b>
V.1. Quels Etats doivent entrer dans l'UE ?.....	32
V.2. L'adhésion de la Turquie.....	33
V.3. La stabilité des Balkans de l'Ouest.....	33
<b>EUROBAROMETRE « STANDARD » 69</b> .....	<b>34</b>

## **Eurobaromètre, des sondages réguliers**

Un échantillon de 501 personnes au Luxembourg tenant compte de la diversité démographique

Les sondages Eurobaromètre sont effectués deux fois par an, au printemps et en automne, depuis 1973, pour le compte de la Direction générale Communication de la Commission européenne. Le présent Eurobaromètre 69.2 a été effectué au Luxembourg entre le 25 mars et le 4 mai 2008.

Une même série de questions est soumise à des échantillons représentatifs de la population âgée de quinze ans et plus dans chaque pays. L'échantillon des sondages Eurobaromètre est de +/- 1.000 personnes par Etat membre. Le Luxembourg fait exception avec un échantillon composé de 501 personnes pour l'EB 69.2, dont 73% sont de nationalité luxembourgeoise et 27% des ressortissants des autres Etats membres de l'UE.

Vu la part très élevée de ressortissants étrangers, le présent rapport doit tenir compte de cette particularité du Luxembourg en se référant, dans son commentaire, aux résidents ou habitants du Luxembourg, entité plus large que les seuls citoyens de nationalité luxembourgeoise et qui comprend donc tous les citoyens originaires des Etats membres de l'Union européenne.

Le Luxembourg continue d'avoir une croissance économique annuelle supérieure à 4%. Le présent sondage a été réalisé près d'un an avant les élections législatives de juin 2009 ; il est donc intéressant d'analyser l'état de l'opinion publique sous cet angle, plus précisément les questions relatives à la situation personnelle et à l'évolution du pouvoir d'achat entamé entre autres par la hausse significative des produits énergétiques.

La première partie présente un aperçu de la vie et de la situation personnelle des résidents du Luxembourg ainsi que de leurs attentes y relatives. Ce rapport s'intéresse également à la perception des résidents du Luxembourg dans certains domaines tels que, par exemple, la situation de l'économie, de l'emploi, des prix de l'énergie ou la qualité de vie au Luxembourg.

La deuxième partie analyse la confiance que les résidents du Luxembourg accordent aux institutions nationales et européennes. La troisième partie se penche sur l'image de l'Union européenne auprès des habitants du Luxembourg ainsi que les attentes et inquiétudes exprimées à l'égard de l'UE. Sont abordés également le niveau de la prise de décisions dans l'Union européenne et la représentation de l'Union.

La quatrième partie analyse le pouvoir d'achat des répondants du Luxembourg et de l'Union européenne en général.

Enfin, la cinquième partie traite l'élargissement de l'Union européenne. Sont analysées plus spécifiquement l'adhésion de la Turquie et l'influence qu'aura une adhésion des pays des Balkans de l'Ouest sur la stabilité de cette région de l'Europe.

Les chiffres mentionnés dans le présent rapport pour l'Union européenne se réfèrent aux résultats relevés auprès des citoyens de l'UE-27. Le rapport de l'Eurobaromètre 69.2, couvrant plus spécialement le Luxembourg, a été élaboré par TNS ILRES Luxembourg.

Le rapport global ainsi que les rapports sur les autres Etats membres sont disponibles sur le site Internet de la Commission européenne: [http://ec.europa.eu/comm/public\\_opinion/](http://ec.europa.eu/comm/public_opinion/)

## Répartition sociodémographique de l'échantillon au Luxembourg

L'échantillon luxembourgeois pour le présent sondage est composé de 501 personnes, dont 73% sont de nationalité luxembourgeoise. Les ressortissants de tous les autres Etats membres faisant partie de l'échantillon luxembourgeois se répartissent comme suit:

BE	Belgique	3%
DE	Allemagne	2%
FR	France	4%
IT	Italie	5%
PT	Portugal	13%
autres	autres citoyens issus de l'UE	2%
total		27%

### Répartition par sexe

Hommes	49%
Femmes	51%

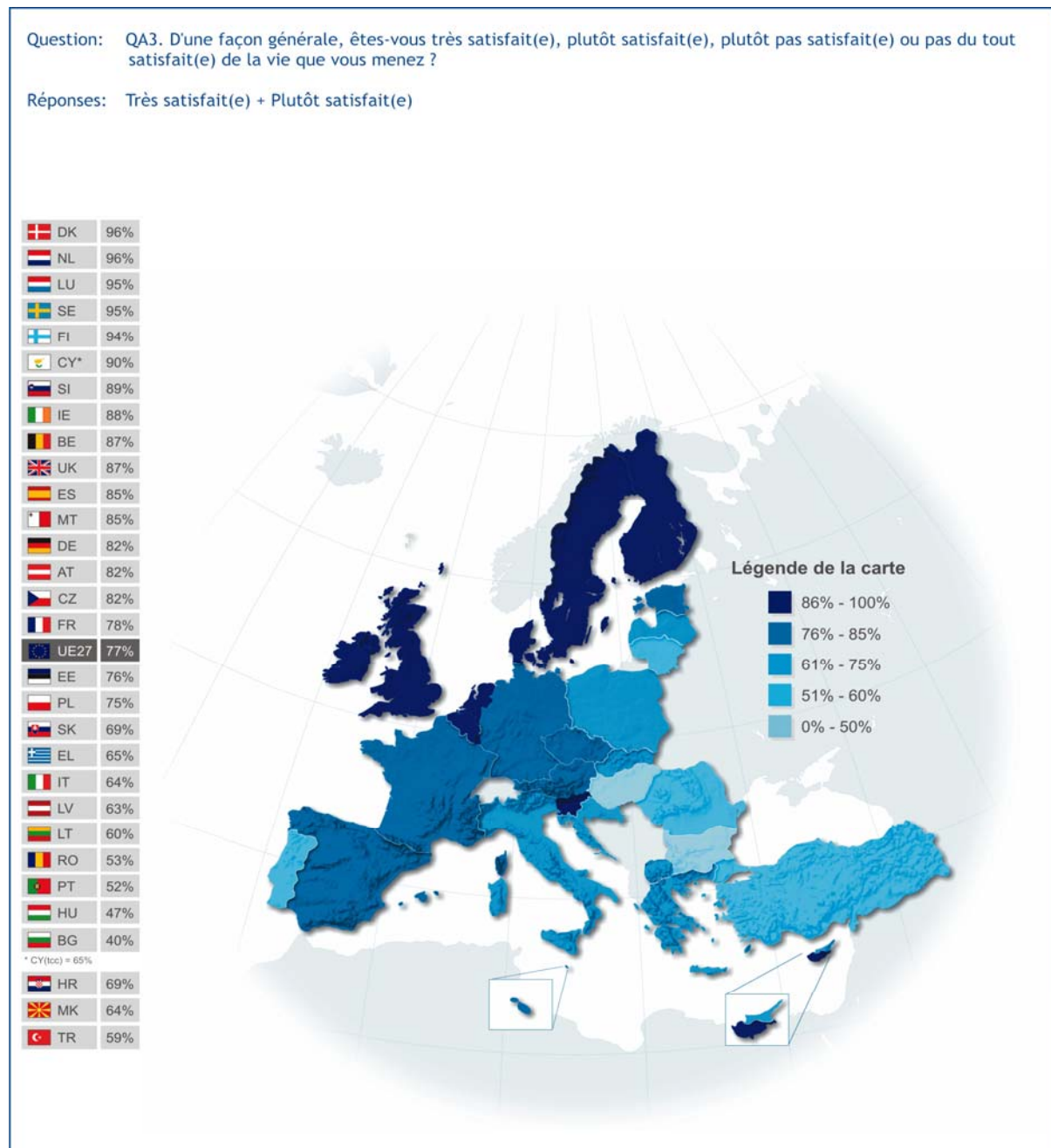
### Répartition par classe d'âge

15-24 ans	14%
25-39 ans	28%
40-54 ans	28%
+ 55 ans	30%

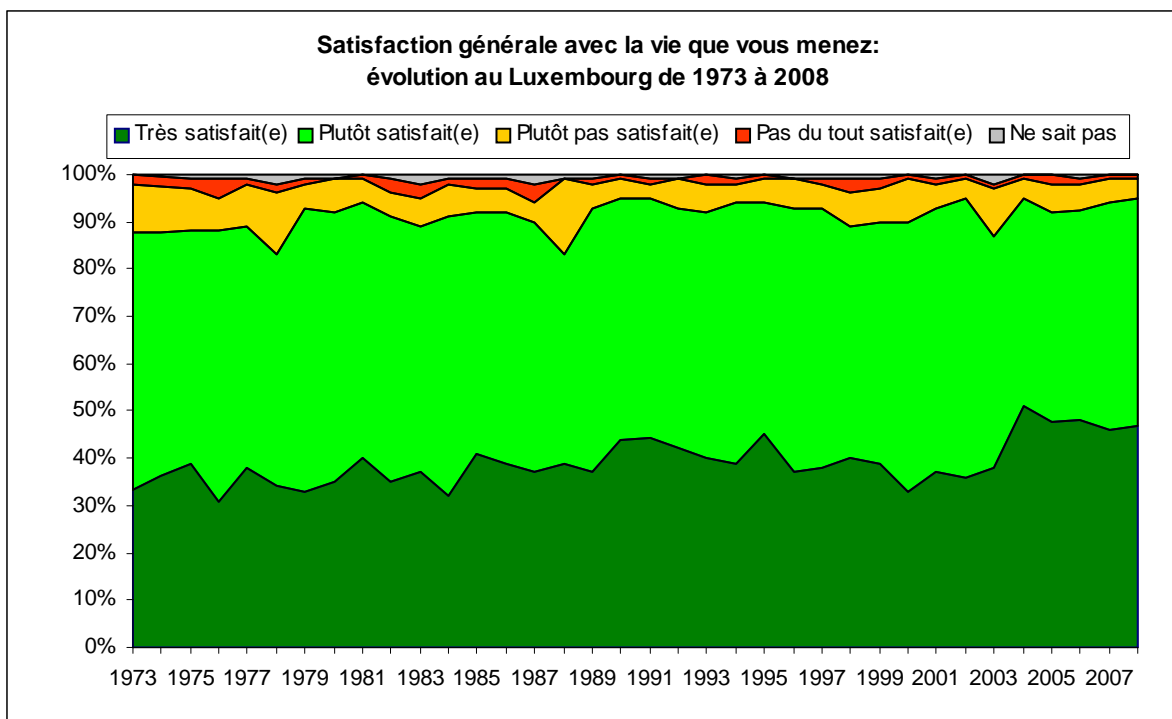
## I. Aperçu de l'opinion

La première partie analyse le contexte dans lequel les opinions des habitants évoluent. Sont abordés la satisfaction personnelle des habitants ainsi que leurs attentes pour l'avenir. Ainsi il ressort que 95% des habitants du Luxembourg sont satisfaits de la vie qu'ils mènent. La plupart des habitants (54%) ne s'attendent pas à ce que leur situation personnelle change au cours de l'année à venir mais, d'une façon générale, 33% des résidents au Luxembourg s'attendent à une amélioration de leur situation personnelle.

### I.1. Vie et situation personnelle



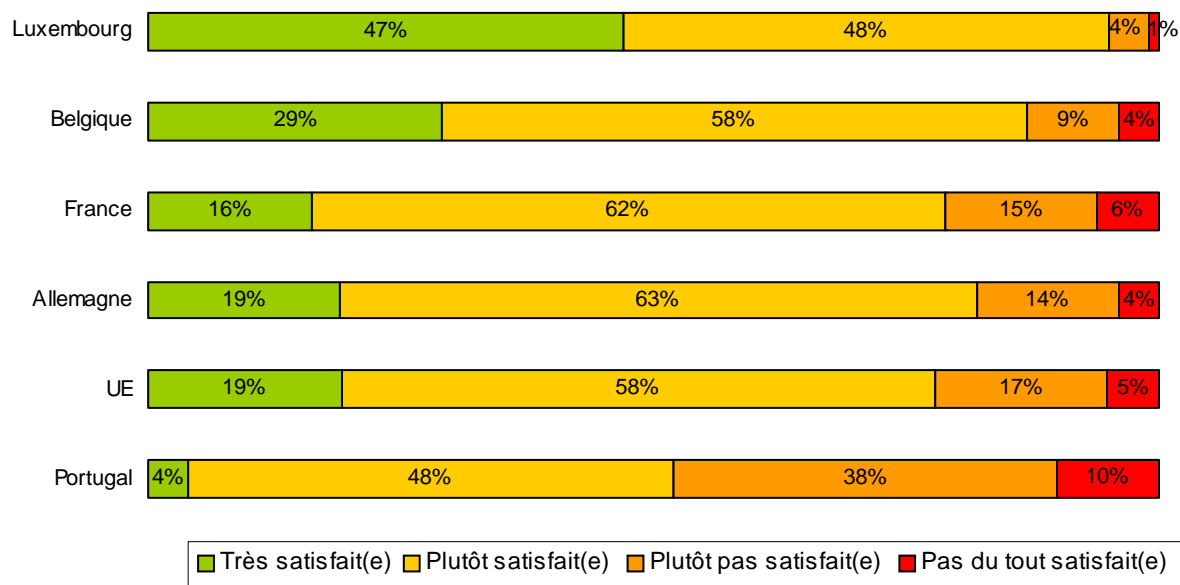




A la question s'ils sont satisfaits ou non de la vie qu'ils mènent, 95% des sondés au Luxembourg déclarent être très (47%) ou plutôt (48%) satisfaits de leur vie (UE : 77%). Non satisfaites se disent 5% des personnes interrogées au Luxembourg (4% plutôt pas et 1% pas du tout satisfaits), contre 22% au niveau européen. Le Grand-Duché se classe en troisième position parmi les taux de satisfaction les plus élevés derrière le Danemark (96%) et les Pays-Bas (96%), ceci à un niveau sensiblement égal avec la Suède (95%) et la Finlande (94%). La situation luxembourgeoise est marquée par une relative stabilité depuis 2006 ; elle reste marquée par un taux de satisfaction évoluant autour de 90% depuis les années 1980.

Bien qu'une très large majorité exprime sa satisfaction de la vie menée, le taux de satisfaction atteint des niveaux bas en Bulgarie (40%), Hongrie (47%), Portugal (52%) et en Roumanie (53%). Il est important de remarquer que les taux de satisfaction en Bulgarie et Roumanie, bien qu'étant encore très faibles, ont subi une légère augmentation depuis l'adhésion de ces pays à l'UE le 1<sup>er</sup> janvier 2007.

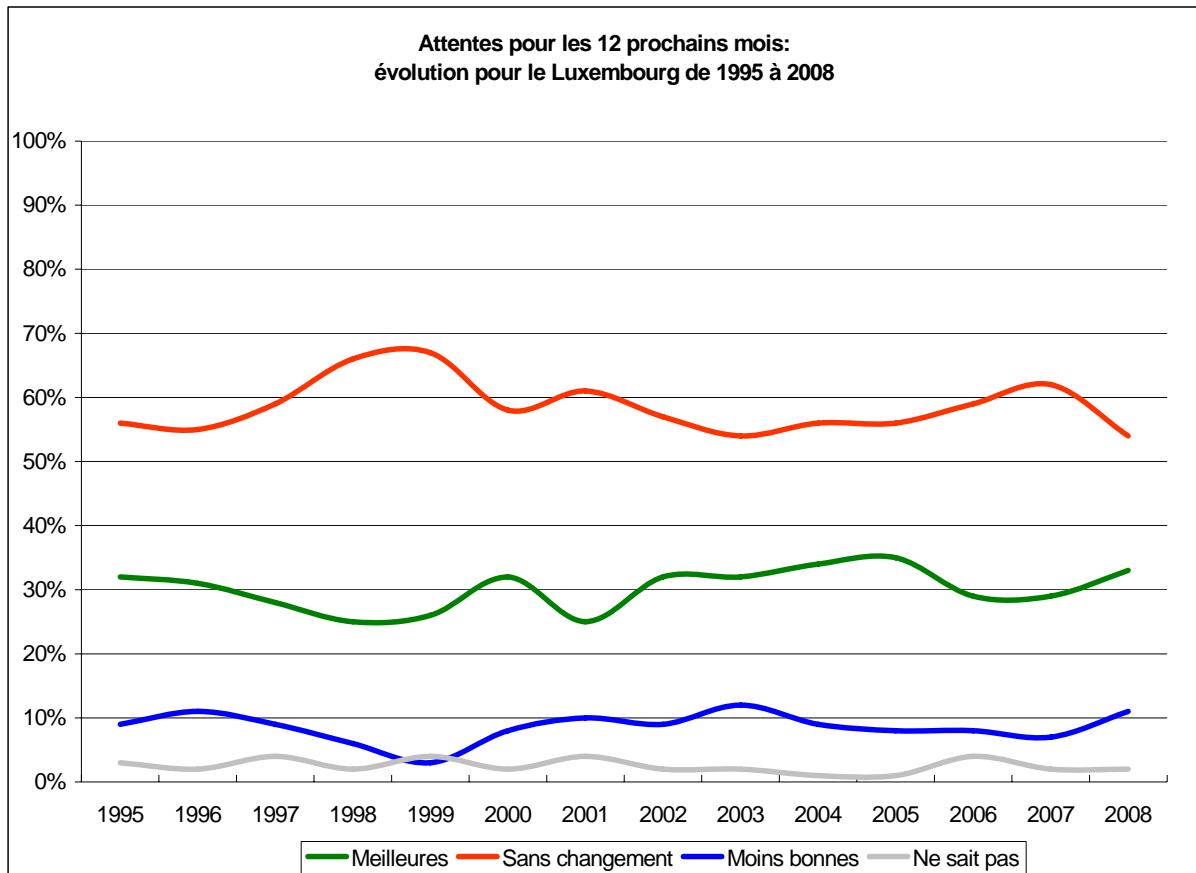
**Satisfaction générale avec la vie menée:  
le Luxembourg et ses voisins par rapport à l'UE et au Portugal**



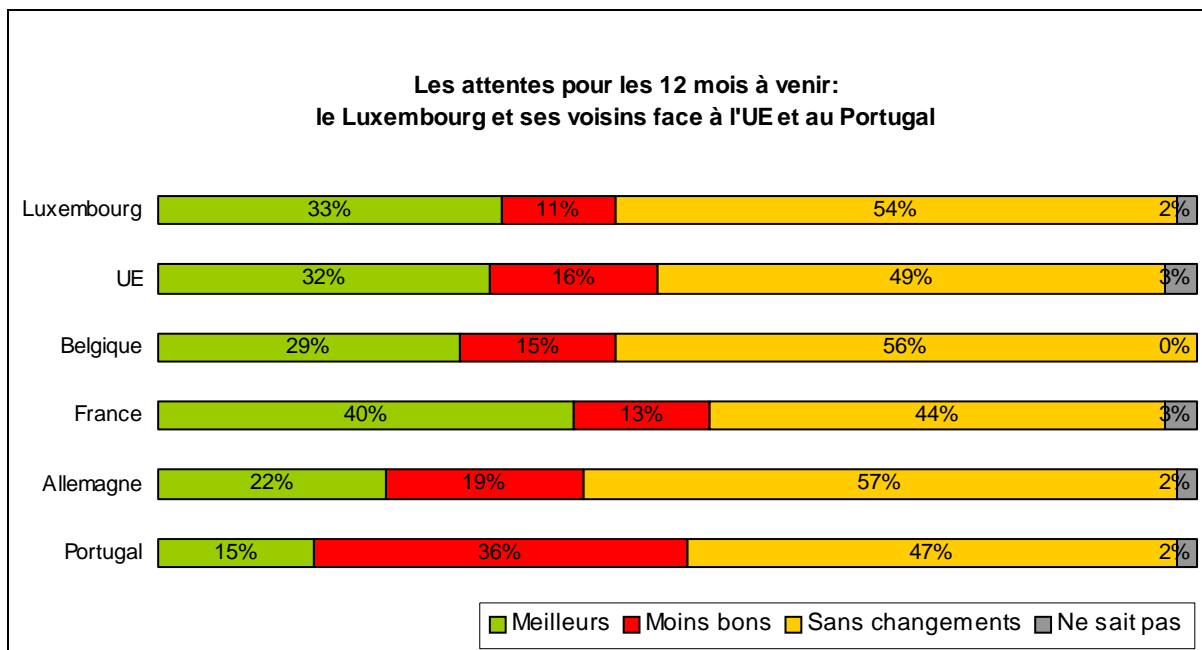
Les taux de satisfaction par rapport à la vie menée de nos voisins sont moins élevés que le taux de satisfaction du Luxembourg. Tous les pays voisins du Luxembourg ainsi que le Portugal ont subi une légère baisse des taux de satisfaction ; en effet en Belgique le taux de satisfaction général est de 87% (90% en 2007), en France de 78% (85% en 2007) et en Allemagne de 82% (83% en 2007).

Plus de 73.000 Portugais vivent au Luxembourg, constituant 37% de la population étrangère au Luxembourg et 15% de la population totale. Ainsi il est important d'analyser le taux de satisfaction du pays d'origine des résidents Portugais. Au Portugal, les taux de satisfaction ont subi une baisse dans les deux dernières années, se trouvant à 62% en 2006, et 55% en 2007. Seulement 4% des Portugais sont très satisfaits, 48% sont plutôt satisfaits, 38% ne sont plutôt pas satisfaits et 10% ne sont pas du tout satisfaits de la vie qu'ils mènent dans leur pays. Ce taux élevé d'insatisfaction explique du moins en partie la poursuite de l'immigration portugaise au Luxembourg à l'heure actuelle.

## I.2. Les attentes pour l'avenir

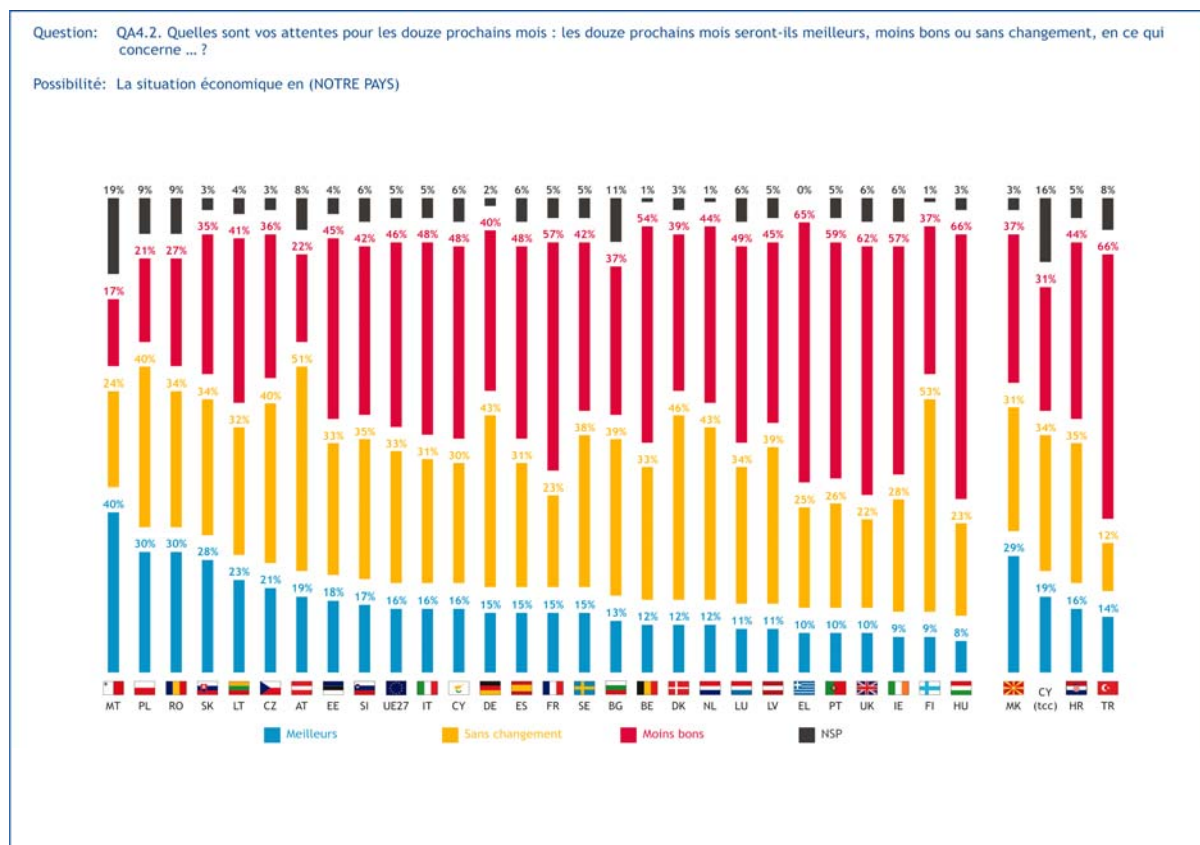


Au Luxembourg, 33% des sondés (UE: 32%) estiment que leur vie va s'améliorer au cours des 12 mois à venir, 11% (UE: 16%) s'attendent à une détérioration et 54% (UE: 49%) estiment qu'il n'y aura pas de changements par rapport à cette année. Il y a donc une légère inversion de tendance au Luxembourg ainsi qu'au niveau européen.



Parmi nos voisins, seuls les Français sont plus optimistes que nous et pensent à 40% que l'année prochaine sera meilleure que celle qui vient de s'écouler.

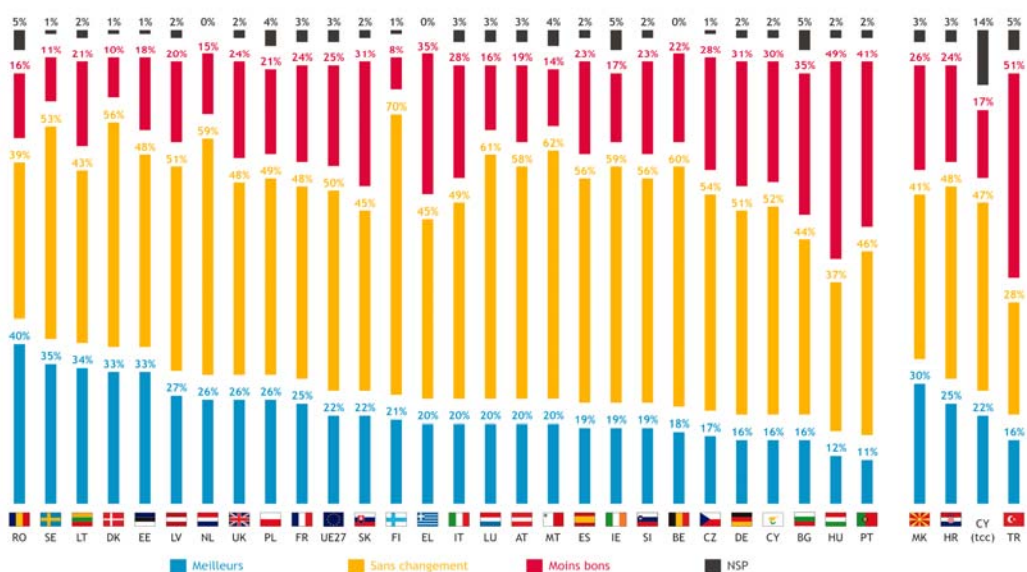
Au niveau européen les plus optimistes sont les Suédois (50%) suivis des Roumains (44%), les Danois (43%) et les sondés du Royaume-Uni (41%). Les Portugais et les Hongrois sont les plus pessimistes avec respectivement seulement 15% et 18% des sondés qui pensent que leur vie s'améliorera dans les 12 prochains mois, suivis par les Allemands (22%) et les Bulgares (23%).



En ce qui concerne les attentes à l'égard de l'évolution de la situation économique des pays au cours des 12 prochains mois, le pessimisme est plus accentué – seulement 11% des sondés du Luxembourg sont optimistes (UE : 16%) et 49% sont pessimistes (UE : 46%). En 2006, 12% des sondés du Luxembourg étaient optimistes et en 2007, 14%. Le nombre de pessimistes à l'égard de la situation économique du Luxembourg a subi une hausse de 10% par rapport au taux du printemps 2007 (39%).

Question: QA4.3. Quelles sont vos attentes pour les douze prochains mois : les douze prochains mois seront-ils meilleurs, moins bons ou sans changement, en ce qui concerne ... ?

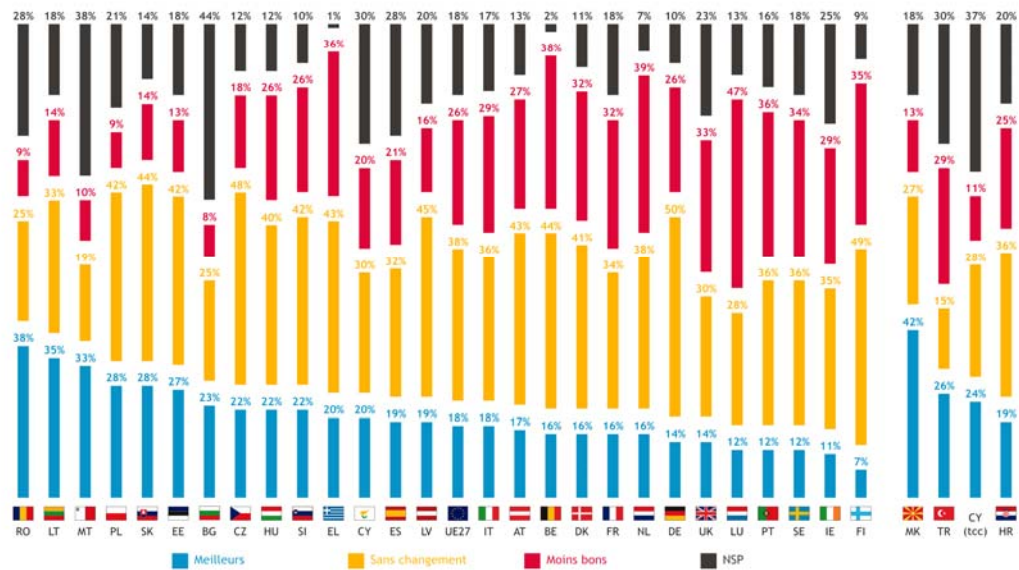
Possibilité: La situation financière de votre ménage



Quant à la situation financière de leur ménage, 20% (19% au printemps 2007) des sondés au Luxembourg se montrent optimistes (UE: 22%), contre 16% de pessimistes (UE: 25%). Marquante est la forte augmentation du nombre de pessimistes par rapport au printemps 2007 (8%). Au niveau européen, 50% des sondés estiment que la situation financière de leur ménage ne changera pas, et au Luxembourg, c'est une majorité de 61%.

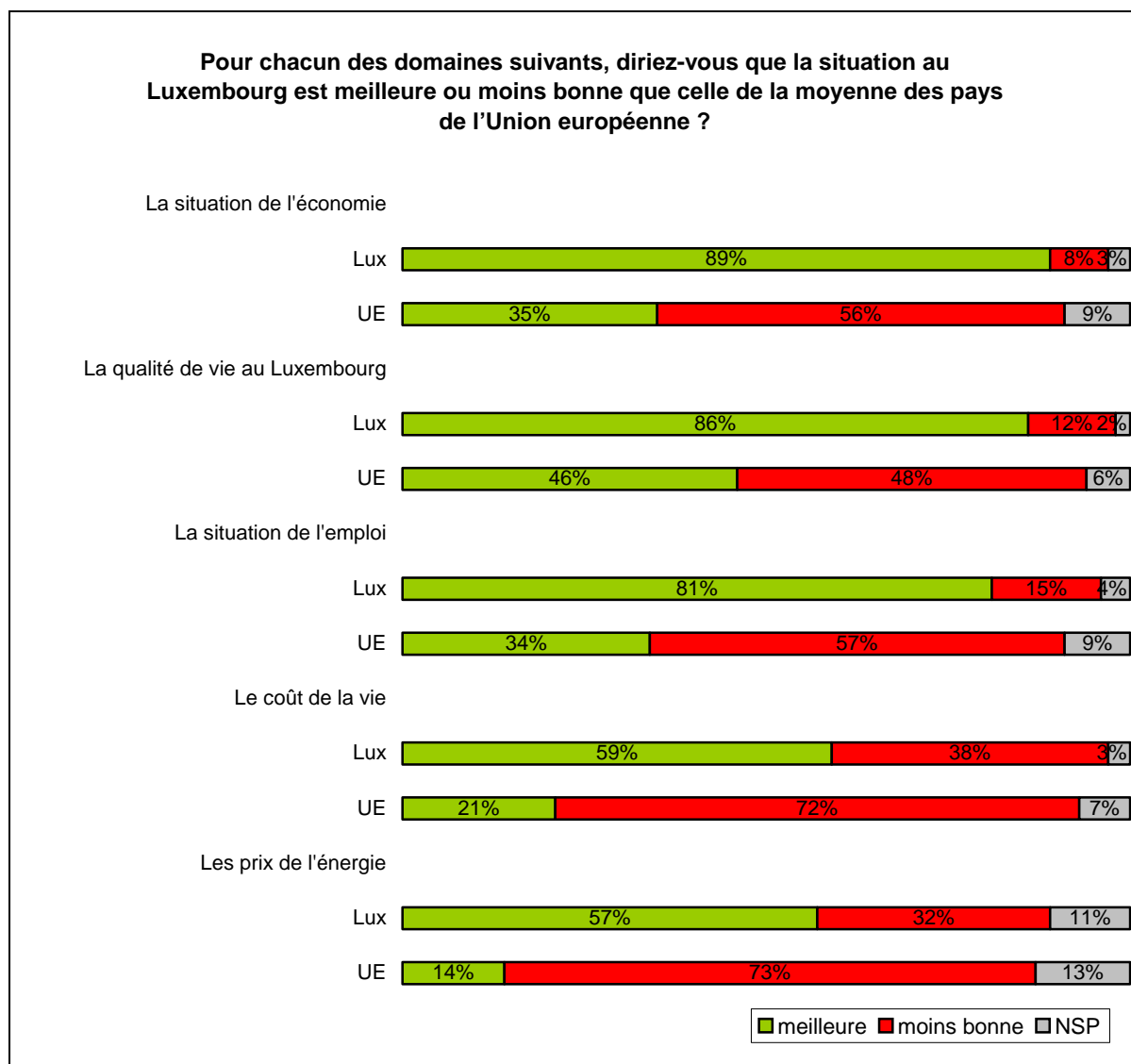
Question: QA4.6. Quelles sont vos attentes pour les douze prochains mois : les douze prochains mois seront-ils meilleurs, moins bons ou sans changement, en ce qui concerne ... ?

Possibilité: La situation économique dans l'Union européenne



En ce qui concerne les attentes à l'égard de la situation économique dans l'Union européenne, le Luxembourg se compte parmi les pays les plus pessimistes. 12% des sondés du Luxembourg (UE:18%) pensent que la situation économique s'améliorera dans les douze prochains mois, et 47% (UE : 26%) pensent que l'année prochaine sera moins bonne que l'année passée en ce qui concerne la situation économique de l'Union européenne. On observe ici également une forte augmentation du nombre de pessimistes par rapport au printemps 2007 (36%) et une baisse du nombre d'optimistes (19% au printemps 2007).

### I.3. La perception des résidents du Luxembourg dans certains domaines



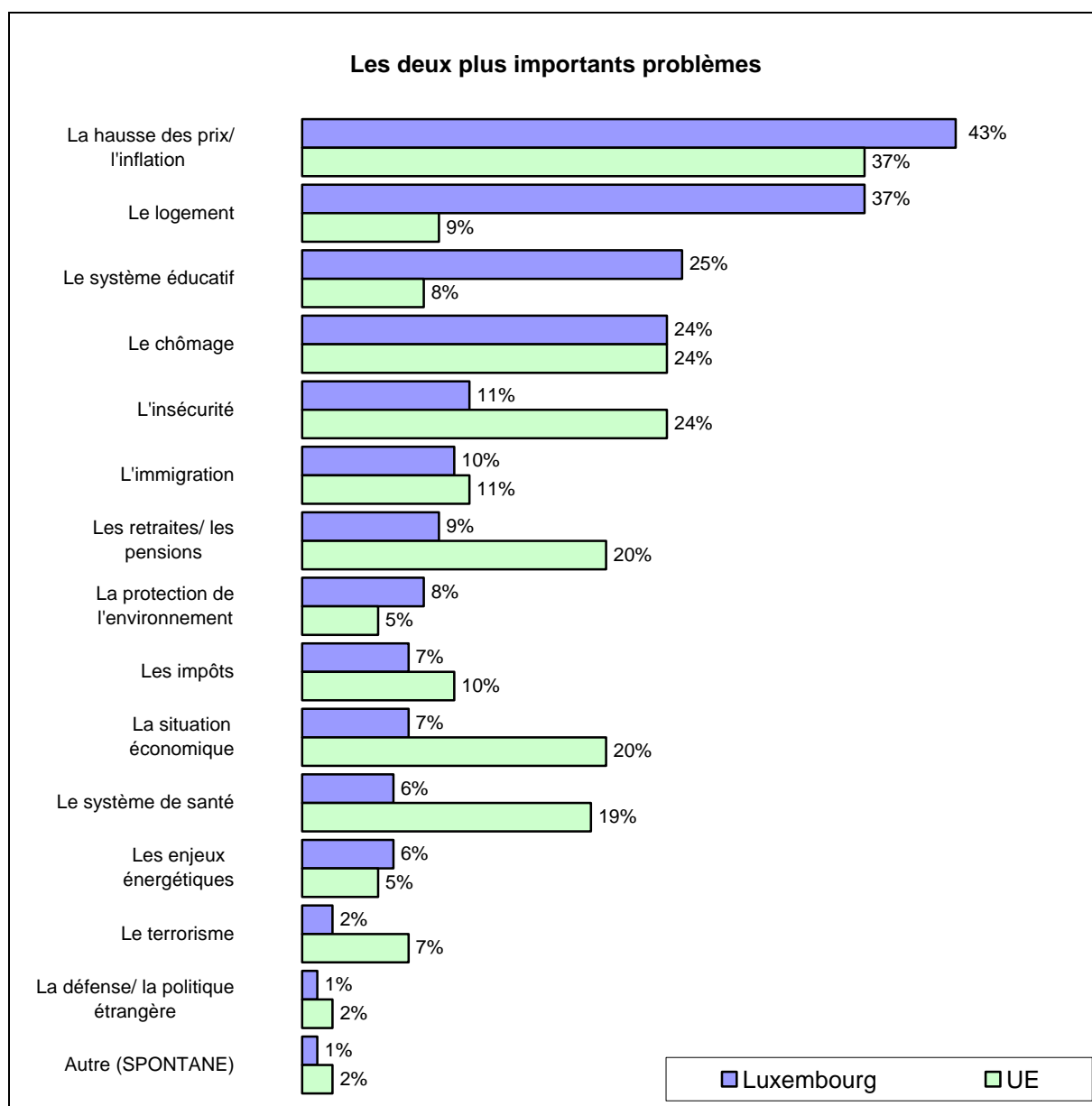
Les habitants du Luxembourg sont satisfaits de la situation de l'économie à 89%, de leur qualité de vie à 86%, et de la situation de l'emploi à 81%, scores particulièrement élevés si on les met en relation avec la perception plutôt pessimiste de la situation économique future.

Par ailleurs les résidents du Luxembourg sont très largement d'avis pour tous les domaines analysés que la situation est meilleure au Luxembourg que dans l'ensemble de l'Union européenne. En effet, le Grand-Duché se classe en deuxième position à l'égard de sa satisfaction de la situation de l'économie, dépassé par le Danemark, dont 93% des répondants jugent la situation de leur économie meilleure que celle des autres pays de l'Union européenne (UE : 35%). C'est également le Danemark qui dépasse le taux luxembourgeois concernant la situation de l'emploi avec un taux de 92% (UE : 34%), et ce sont le Danemark et la Finlande qui sont ex aequo avec le taux luxembourgeois concernant la qualité de vie (UE : 46%).

En effet, le Luxembourg est le pays le plus satisfait de l'Union européenne dans les domaines du coût de vie (UE : 21%) et des prix de l'énergie (UE : 14%).

La Bulgarie et la Hongrie se trouvent parmi les pays dont les sondés sont les plus pessimistes et sont de l'avis que, pour chacun des domaines, la situation de leur pays est pire que celle de la moyenne de l'Union européenne.

#### I.4. Les deux problèmes les plus importants auxquels le Luxembourg doit faire face



Selon les répondants du Luxembourg le plus important problème auquel le pays doit faire face est la hausse des prix (43% des réponses). En effet les prix, par exemple ceux des carburants, ne cessent d'augmenter ce qui inquiète la population luxembourgeoise le plus depuis 2007. Le problème du logement suit avec 37% des répondants et se classe donc en deuxième position. Là aussi, les prix ne cessent d'augmenter et il est de plus en plus difficile de pouvoir acquérir un bien immobilier au Luxembourg. Notons que le problème du logement est perçu de manière très forte au Luxembourg par rapport au niveau européen (37% contre seulement 9% au niveau de l'UE). Un autre problème qui est perçu de manière forte au Luxembourg par rapport au niveau européen est le système éducatif (25% contre seulement 8% au niveau européen). Derrière, avec 24% des réponses, se classe le chômage qui a cependant perdu 8 points par rapport à l'automne 2007 et 24 points par rapport à l'automne 2006.

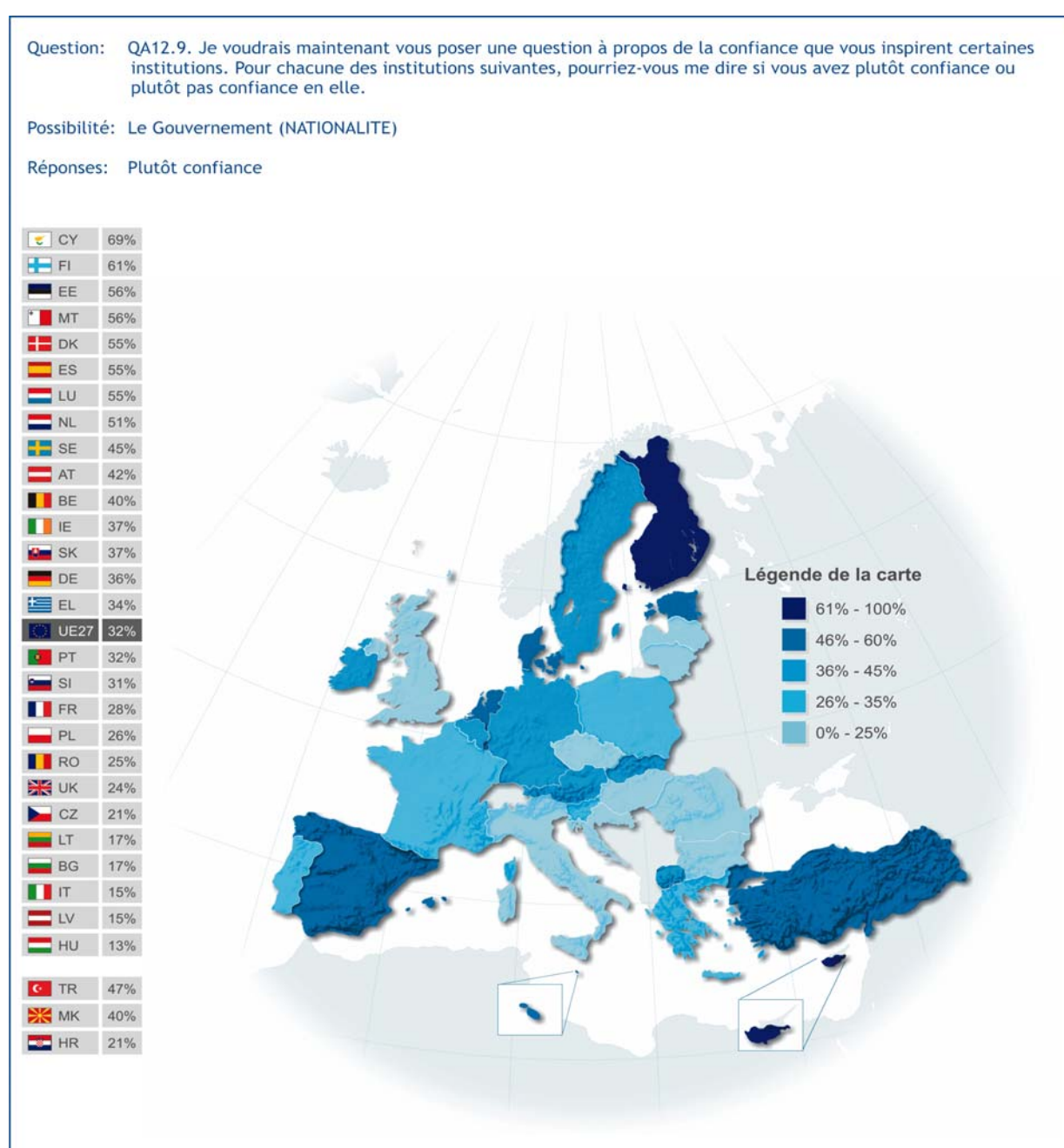
Les autres questions qui préoccupent les habitants du Luxembourg au printemps 2008 sont dans l'ordre: l'insécurité (11%), l'immigration (10%), les retraites/pensions (9%), et l'environnement (8%), suivis des impôts (7%), et la situation économique (7%).



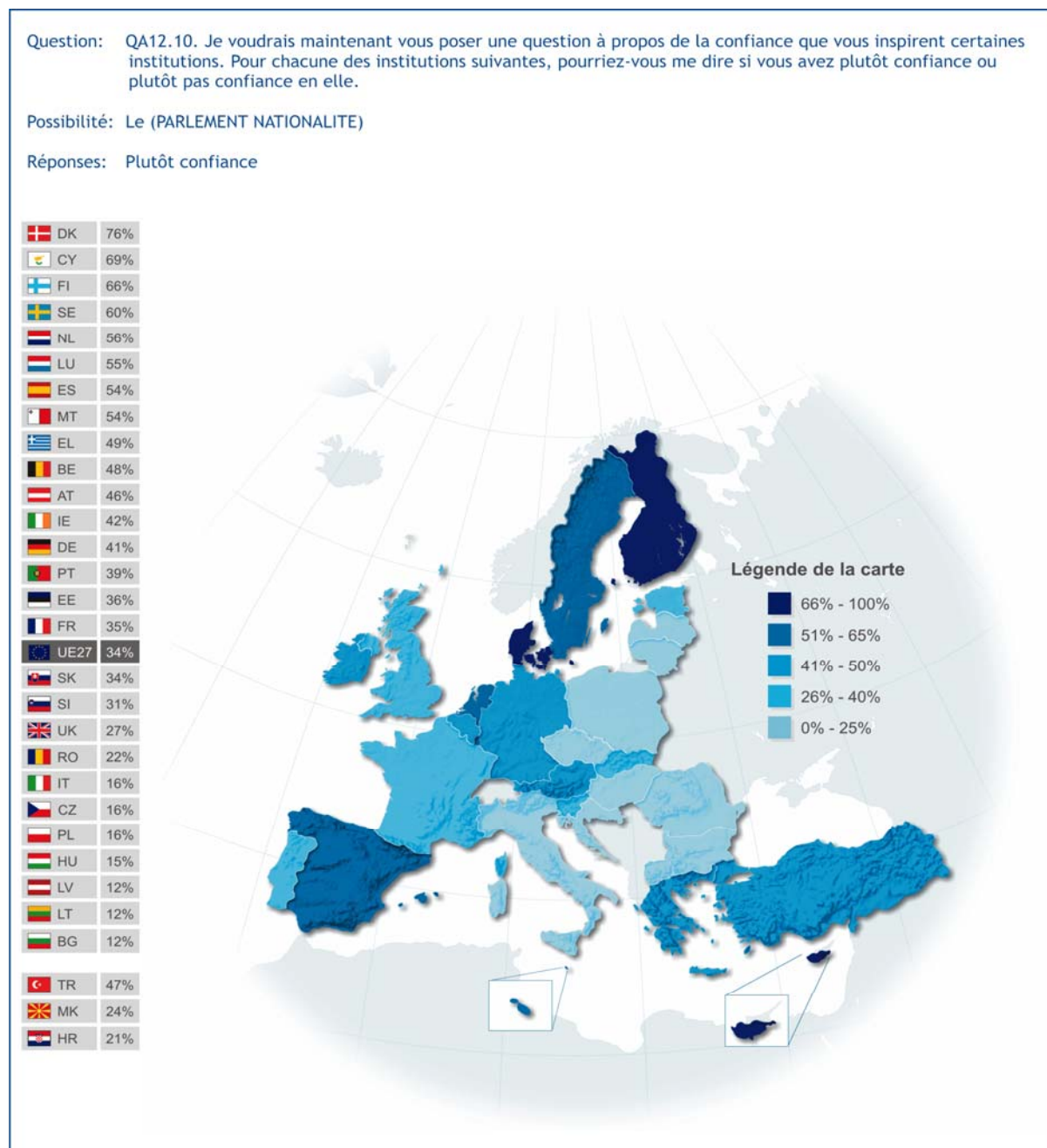
## II. La confiance accordée aux institutions et à l'Union européenne

L'analyse de la perception des institutions nationales au niveau européen montre une baisse de la confiance accordée aux institutions luxembourgeoises par ses habitants mais une confiance supérieure par rapport à la moyenne des habitants de l'Union européenne. En effet, elle démontre une confiance majoritaire accordée au Gouvernement (55%; UE: 32%) et au Parlement, la Chambre des Députés, (55%; UE: 34%) par les sondés au Luxembourg. Parallèlement, 55% des sondés au Luxembourg affirment avoir plutôt confiance en l'Union européenne (UE : 50%). Les citoyens du Luxembourg accordent une confiance supérieure aux institutions européennes que la moyenne des citoyens de l'Union européenne, néanmoins cette confiance a subi une baisse au niveau national et européen depuis 2007.

### II.1. Les institutions nationales et l'UE

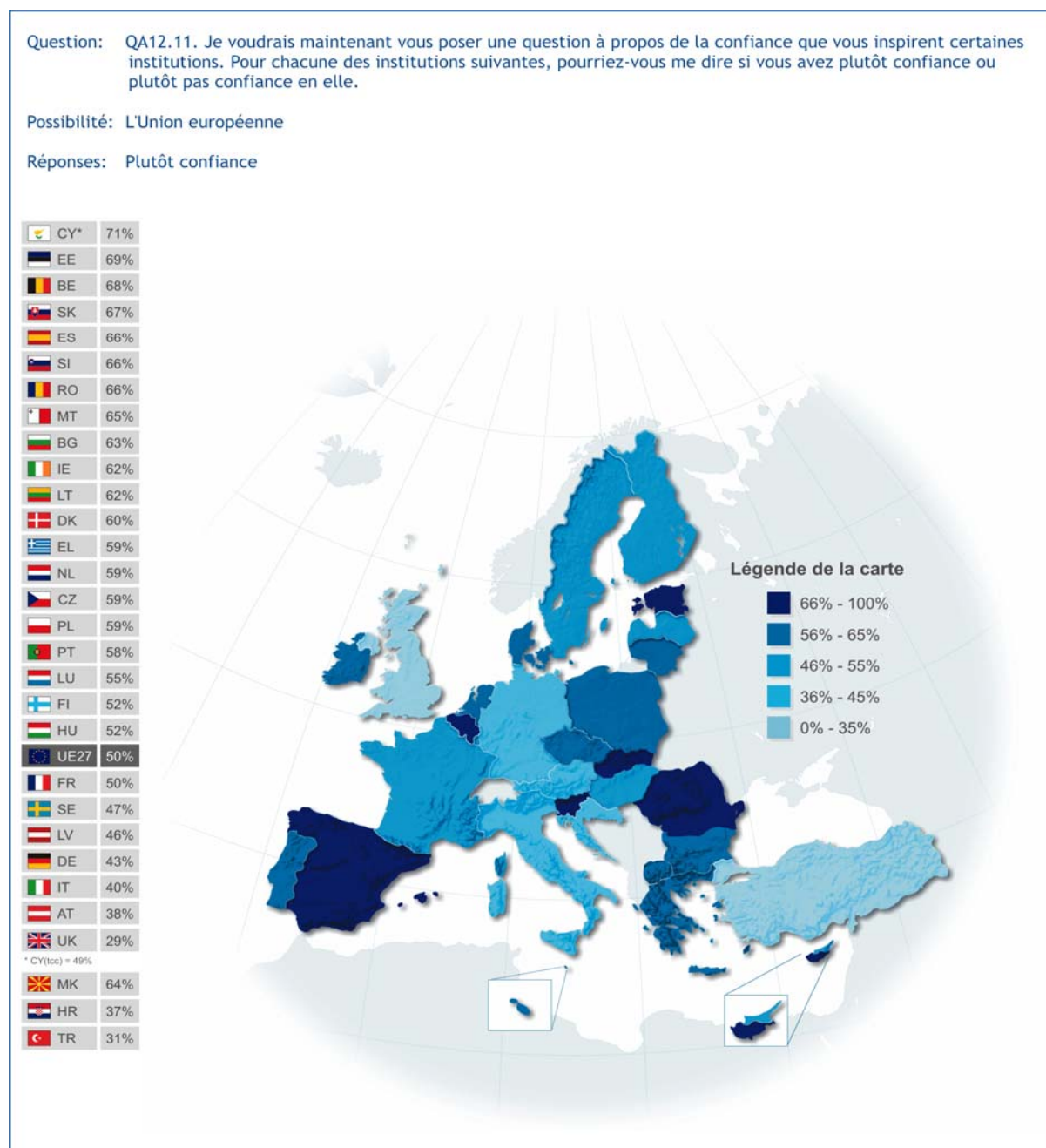


En ce qui concerne la confiance accordée au Gouvernement national, nous observons une baisse dans le taux de confiance de 11% par rapport à l'Eurobaromètre de printemps 2007. En effet, 55% des habitants du Luxembourg ont plutôt confiance en leur Gouvernement contre une moyenne européenne de 32%. À la tête du classement nous trouvons Chypre (69%), la Finlande (61%), l'Estonie (56%), Malte (56%), et le Danemark et l'Espagne (55%). Les pays les moins confiés envers leur gouvernement sont principalement les pays de l'Est, l'Italie et le Royaume-Uni. On trouve donc à la fin du classement la République tchèque (21%), la Lituanie (17%), la Bulgarie (17%), et l'Italie, la Lettonie et la Hongrie (ex aequo 15%).



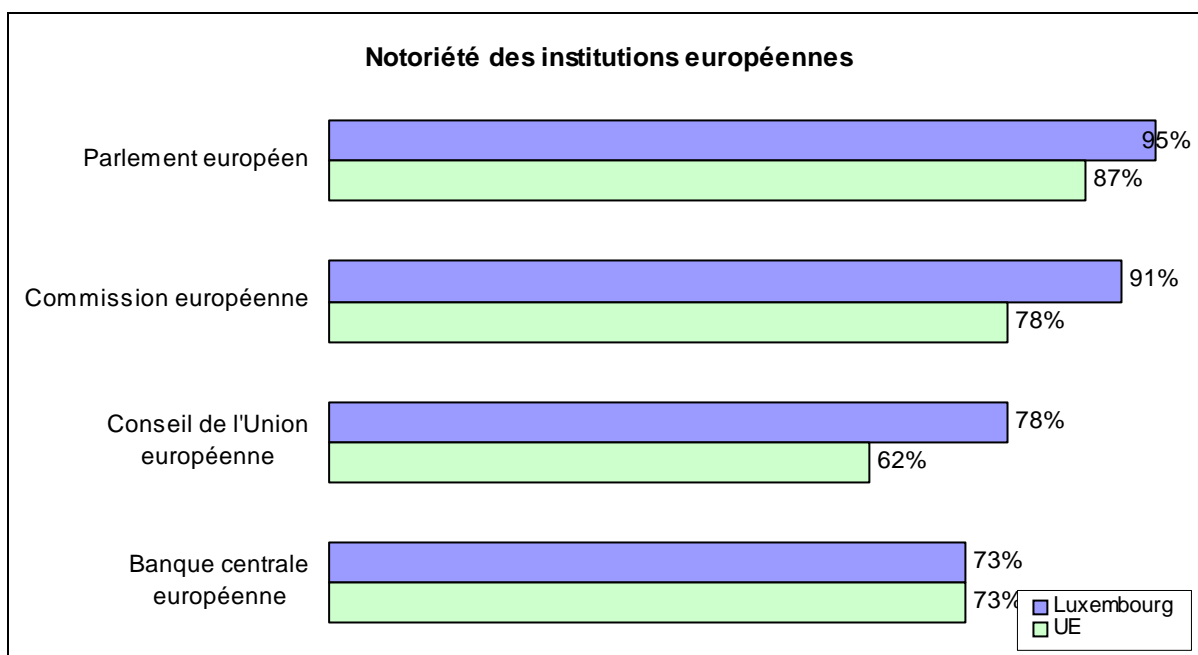
En ce qui concerne la confiance accordée au Parlement, le Luxembourg se positionne à la sixième place du classement européen derrière le Danemark (76%), Chypre (69%), la Finlande (66%), la Suède (60%) et les Pays-Bas (56%). Egalement ici nous observons un changement dans les résultats par rapport au printemps 2007 : en 2008, 55% (64% en 2007) de sondés ont plutôt confiance en la Chambre des Députés contre 34% (27% en 2007) qui n'en ont pas. Aussi au niveau européen le taux

de confiance a subi une baisse et est passé de 43% au printemps 2007 à 34%. Les pays les moins confiants envers leur parlement national sont l'Italie, la République tchèque et la Pologne (ex aequo 16%), la Hongrie (15%) et la Lettonie, la Lituanie et la Bulgarie (ex aequo 12%).

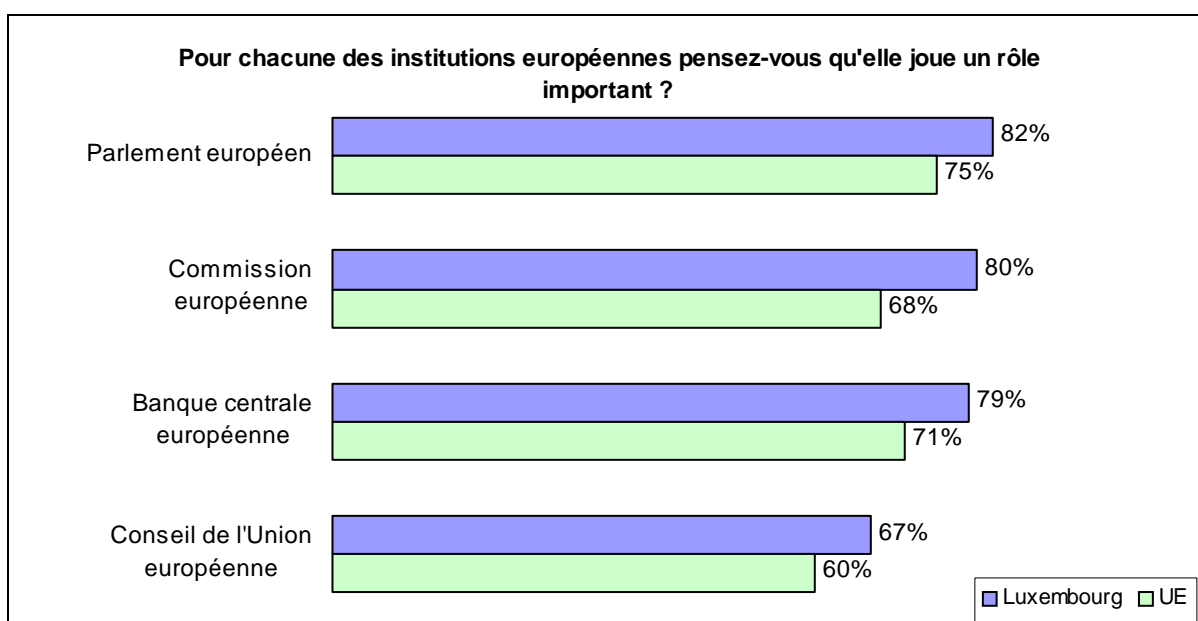


En ce qui concerne la confiance accordée à l'Union européenne, nous observons une baisse dans le taux de confiance de 7% par rapport à l'Eurobaromètre de printemps 2007. En effet, 55% des habitants du Luxembourg ont plutôt confiance en l'Union européenne contre une moyenne européenne de 50%. À la tête du classement nous trouvons Chypre (71%), l'Estonie (69%), la Belgique (68%) et la Slovaquie (67%). Les pays les moins confiants envers l'Union européenne sont l'Allemagne (43%), l'Italie (40%), l'Autriche (38%) et le Royaume-Uni (29%).

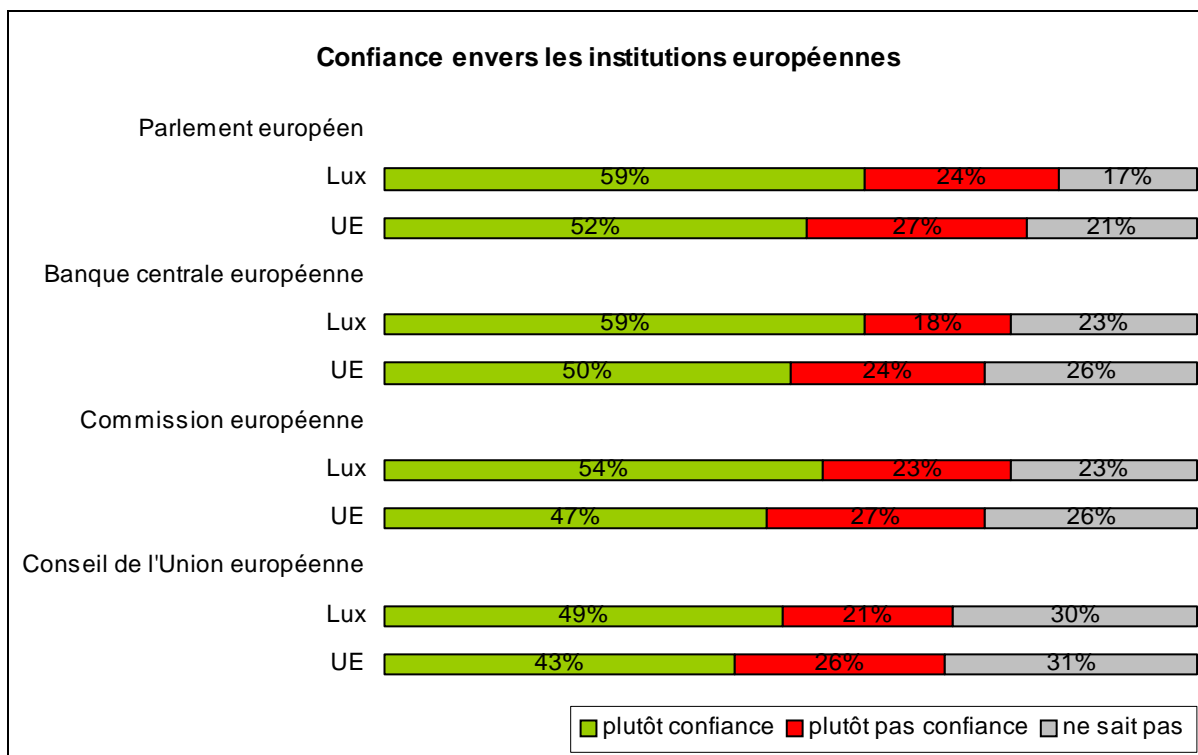
## II.2. Les institutions européennes



La notoriété des institutions européennes est de façon générale supérieure au Luxembourg qu'au niveau communautaire. Au Luxembourg, le Parlement européen devance la Commission ; il faut relever que le Parlement est l'institution qui a la notoriété la plus élevée avec un taux dépassant 80% au niveau de l'Union européenne. Le Conseil de l'Union européenne a un bon niveau de notoriété au Luxembourg dépassant trois quarts des sondés, mais au niveau européen il est plus bas avec 62%. La Banque centrale européenne se classe à la dernière place au Luxembourg (73%) mais sur niveau communautaire elle a un taux de notoriété supérieure au Conseil. BCE et Conseil de l'Union européenne sont moins bien connus si l'on considère l'UE dans son ensemble.



Au Luxembourg, une grande importance quant aux rôles joués par les institutions européennes est accordée au Parlement européen, à la Commission européenne et à la Banque centrale européenne avec des taux autour de 80%. Les valeurs de l'importance des institutions européennes sont supérieures au Luxembourg qu'au niveau de l'Union européenne.



La confiance accordée aux institutions européennes est sensiblement supérieure au Luxembourg qu'au niveau communautaire. Au Luxembourg, toutes les institutions bénéficient de la confiance d'une majorité de plus de 50% de la population, avec l'exception du Conseil de l'Union européenne (49%). Ceci n'est pas le cas au niveau de l'Union européenne où le Conseil et la Commission européenne ne bénéficient pas de majorité absolue. La méfiance, ou si l'on peut dire l'absence de confiance, est exprimée par 18% à 24% des interrogés au Luxembourg selon les institutions et par 24% à 27% des interrogés au niveau de l'Union européenne.

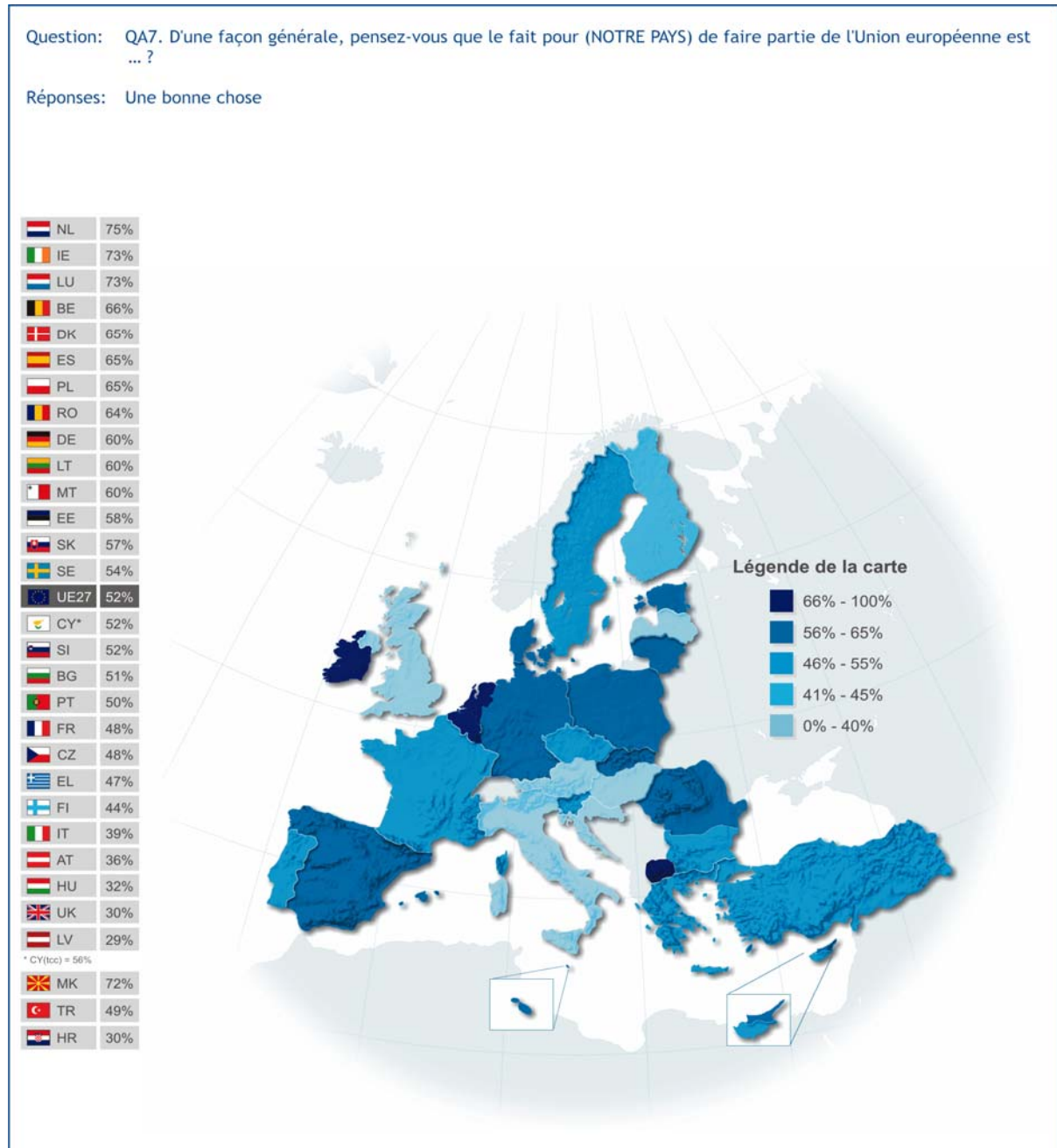
Notons de manière générale que par rapport au printemps 2007 nous observons une baisse de la confiance envers toutes les institutions européennes au niveau luxembourgeois et au niveau européen. Cette baisse est de 3 à 5 points selon l'institution.

### III. La perception de l'Union européenne

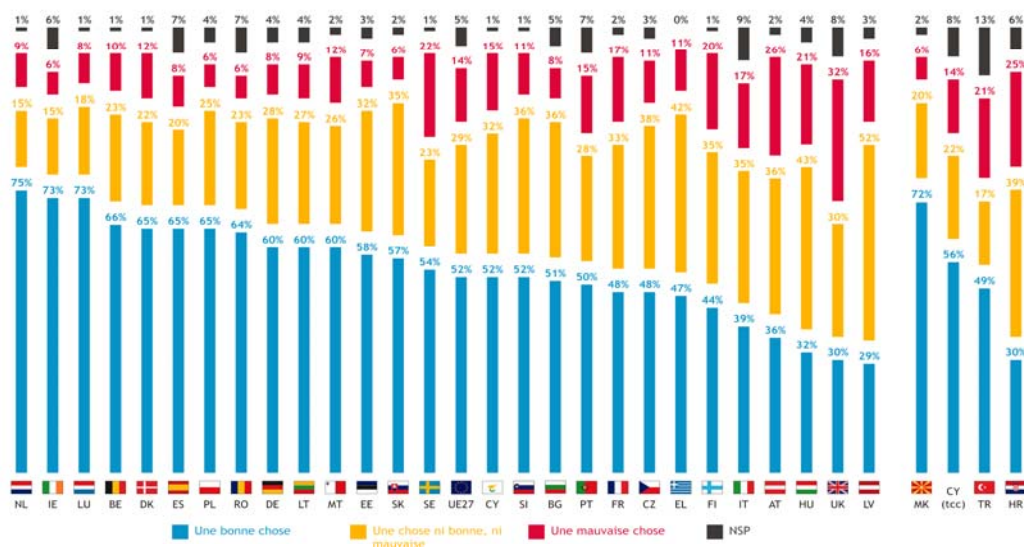
Les habitants du Luxembourg ont l'image d'une Union européenne symbolisée par la paix et l'euro qui permet le voyage, le travail et les études dans tous les Etats membres. Ils sont majoritairement de l'avis que l'appartenance à l'Union européenne est une bonne chose et bénéfique pour le pays.

Mais parallèlement, les citoyens du Luxembourg expriment des craintes que l'Union européenne provoque une augmentation de criminalité et la mise en danger des emplois des habitants.

#### III.1. Les bénéfices tirés de l'appartenance à l'Union européenne

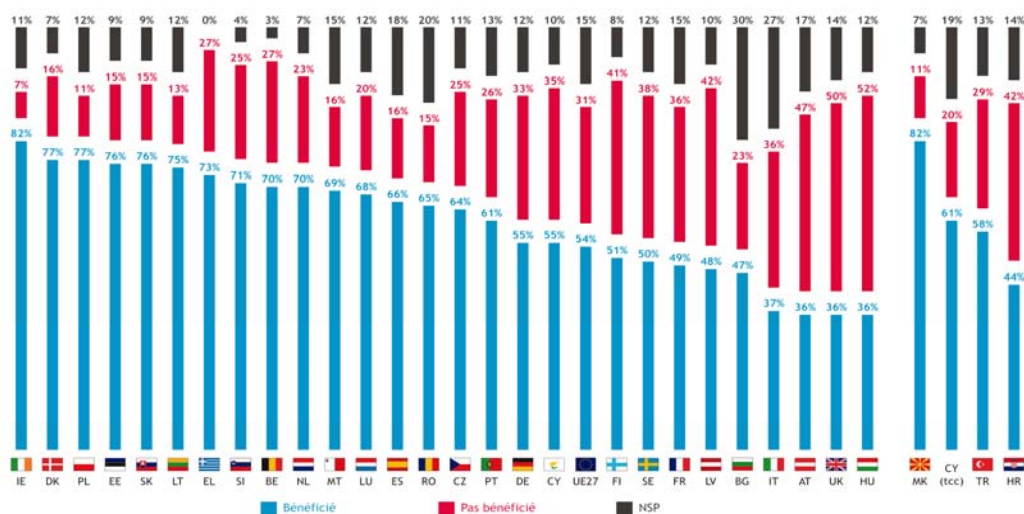


Question: Q47. D'une façon générale, pensez-vous que le fait pour (NOTRE PAYS) de faire partie de l'Union européenne est ... ?



Les sondés au Luxembourg au printemps 2008 considèrent à 73% (-9 points par rapport à l'automne 2007) que faire partie de l'UE est une bonne chose (UE: 52%), 8% pensent que c'est une mauvaise chose et 18% n'en pensent rien, ni en bien ni en mal. Le Luxembourg est en deuxième place, partageant celle-ci avec l'Irlande, dépassés que par les Pays-Bas (75%). En dernières places sont le Royaume-Uni et la Lettonie avec respectivement 30%, 29% des sondés pensant que l'appartenance à l'Union européenne est une bonne chose.

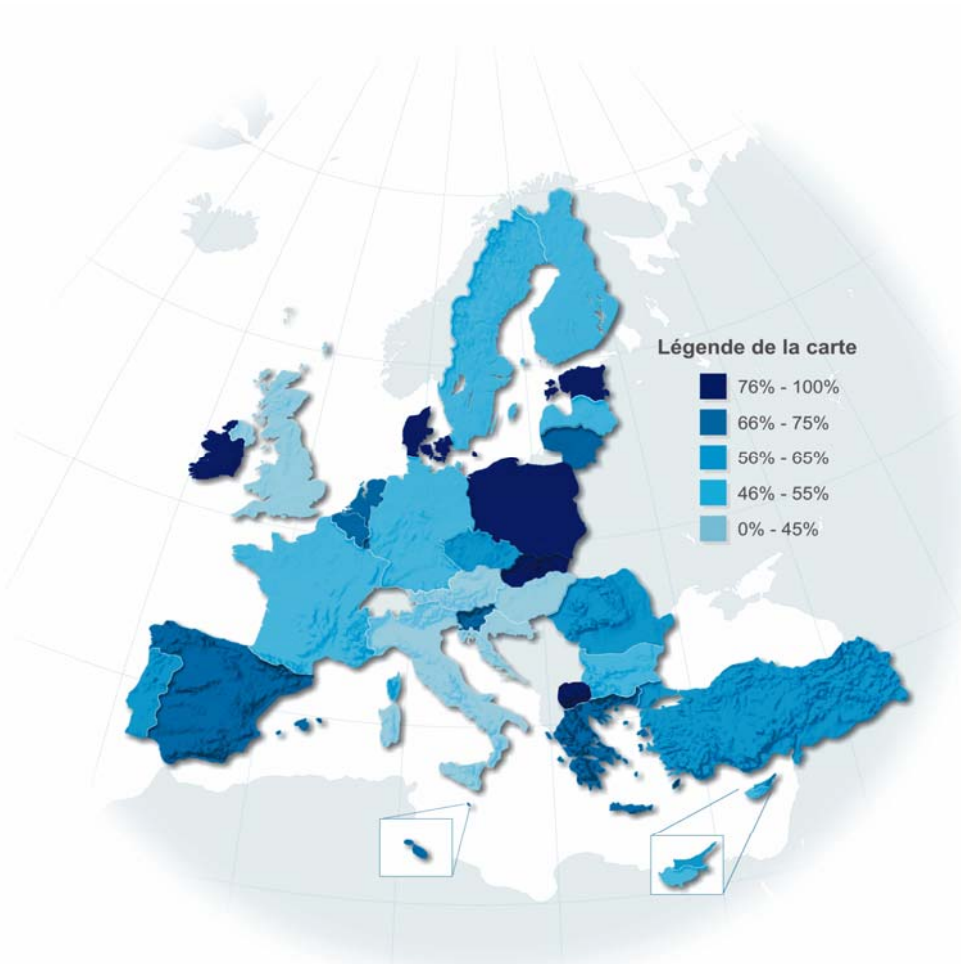
Question: Q48. Tout bien considéré, estimez-vous que (NOTRE PAYS) a bénéficié ou non de son appartenance à l'Union européenne ?



Question: QA8. Tout bien considéré, estimez-vous que (NOTRE PAYS) a bénéficié ou non de son appartenance à l'Union européenne ?

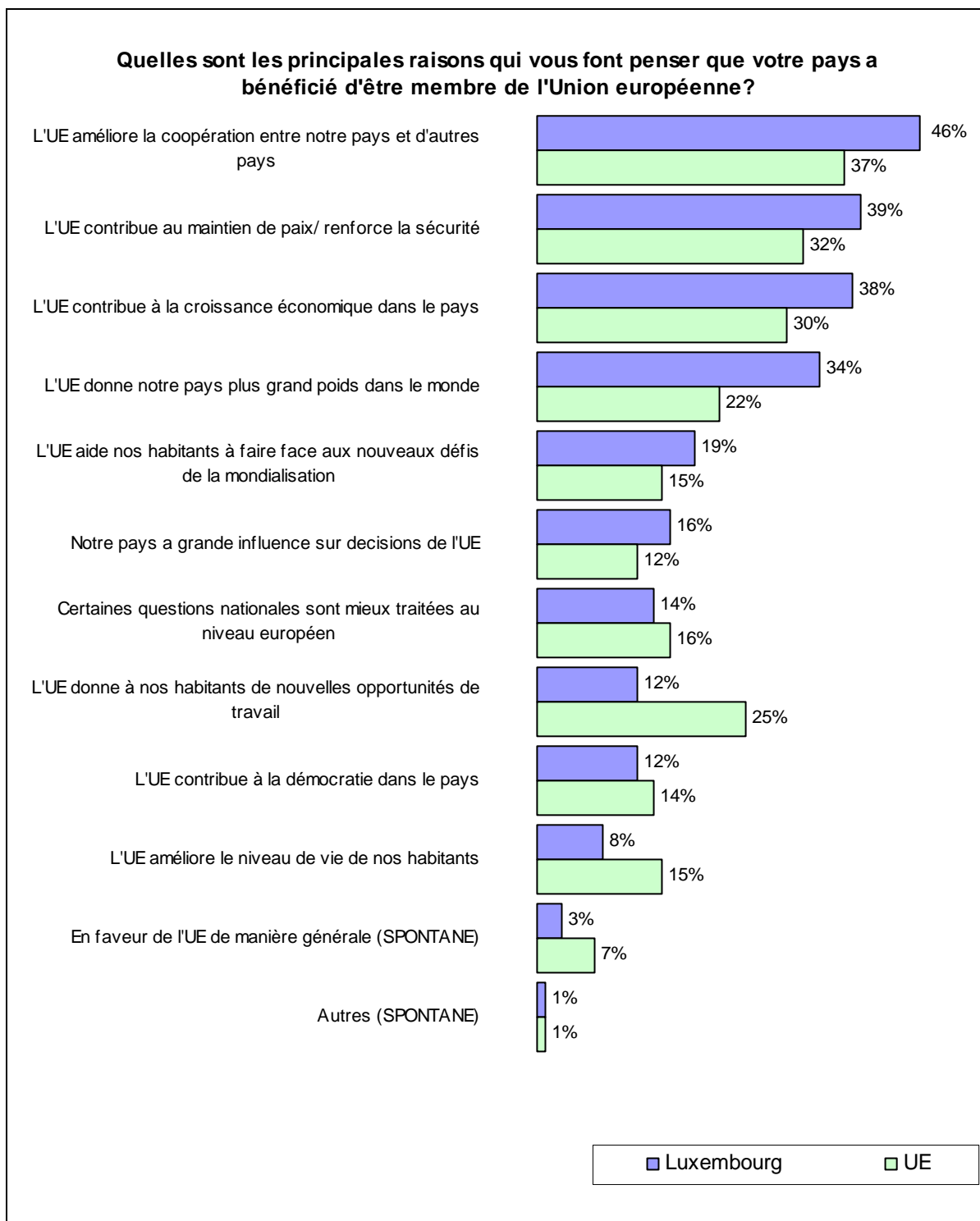
Réponses: Bénéficié

 IE	82%
 DK	77%
 PL	77%
 EE	76%
 SK	76%
 LT	75%
 EL	73%
 SI	71%
 BE	70%
 NL	70%
 MT	69%
 LU	68%
 ES	66%
 RO	65%
 CZ	64%
 PT	61%
 DE	55%
 CY*	55%
 UE27	54%
 FI	51%
 SE	50%
 FR	49%
 LV	48%
 BG	47%
 IT	37%
 AT	36%
 UK	36%
 HU	36%
* CY(tcc) = 61%	
 MK	82%
 TR	58%
 HR	44%



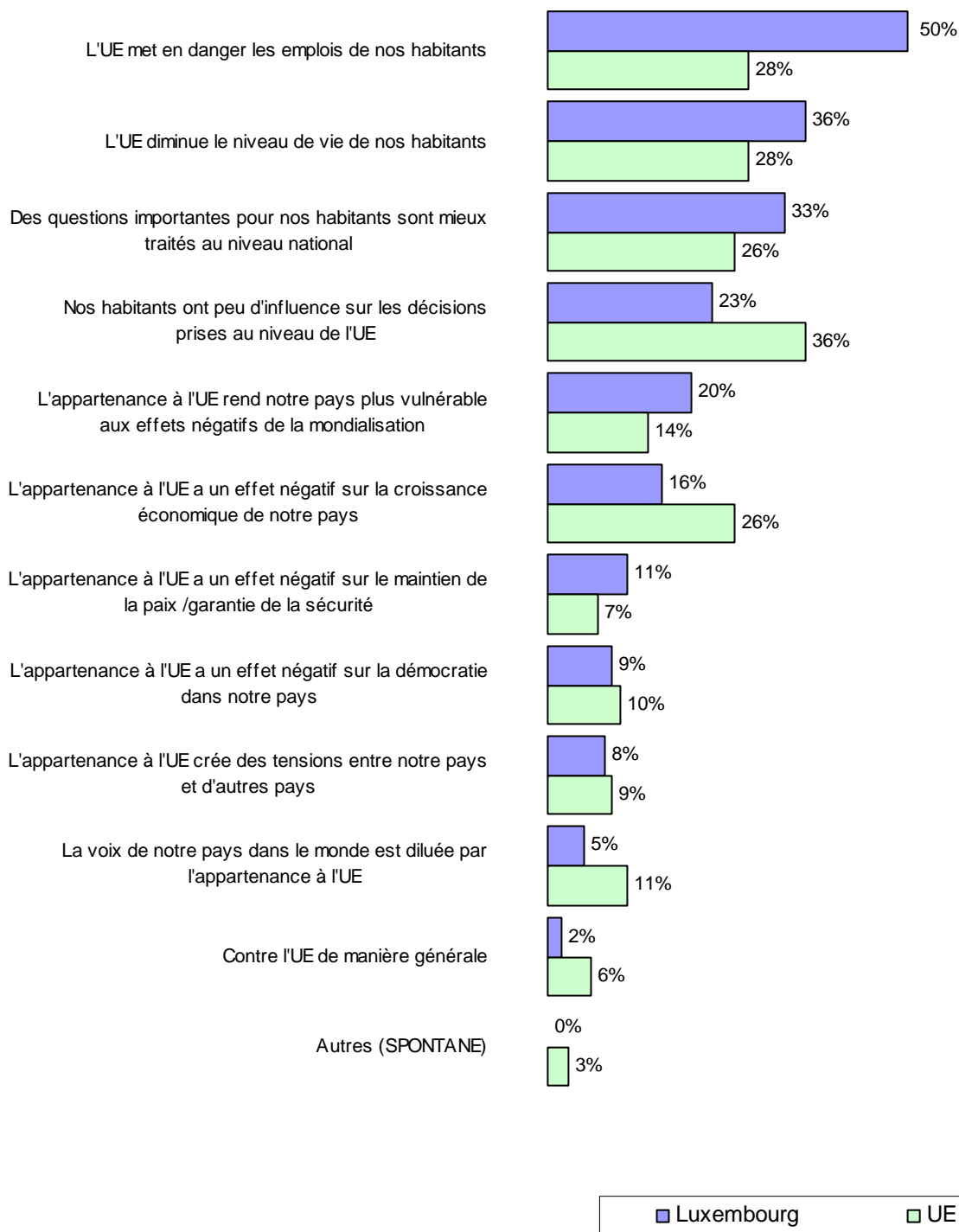
De ce fait, 68% des répondants estiment que l'appartenance à l'UE a apporté des bénéfices au pays, chiffre supérieur à la moyenne (54%). Le Luxembourg se trouve en douzième place, dépassé entre autres par l'Irlande (82%), le Danemark (77%) et la Pologne (77%). Les pays avec les taux les plus bas sont l'Autriche (36%), le Royaume-Uni (36%) et la Hongrie (36%) où la majorité des sondés sont d'avis que leur pays n'a pas bénéficié de leur appartenance à l'Union européenne.



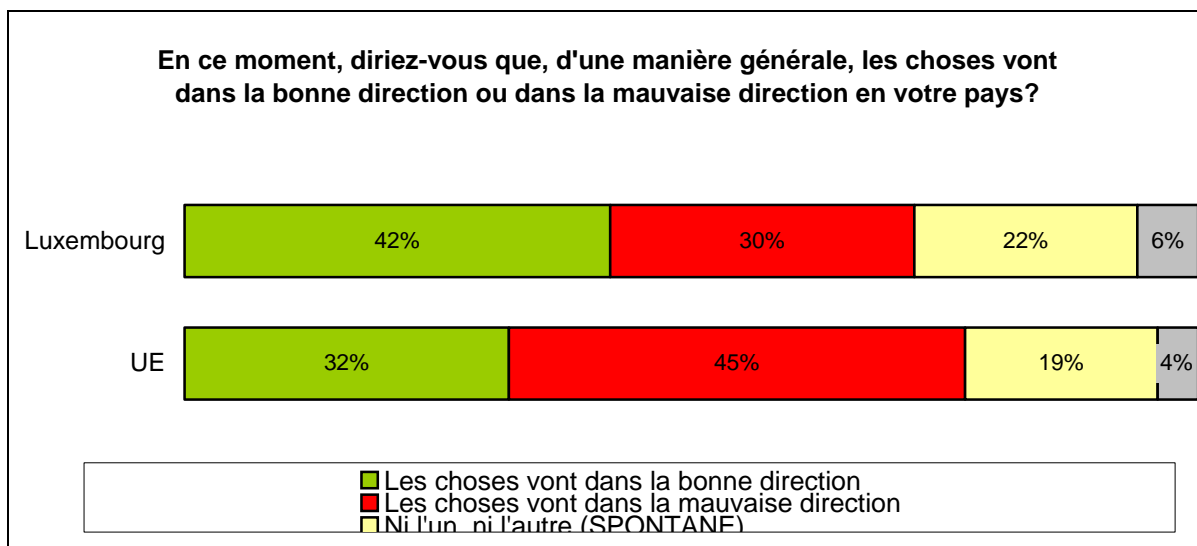


Parmi ceux pensant que l'appartenance de leur pays à l'Union européenne est bénéfique, les sondés du Luxembourg et de l'Union européenne en moyenne sont en accord sur les trois raisons principales constituant ce bénéfice. 46% des répondants du Luxembourg sont de l'avis que l'Union européenne contribue à l'amélioration de la coopération avec d'autres pays (UE : 37%). 39% jugent qu'elle contribue au maintien de la paix et renforce la sécurité (UE : 32%) et 38% pensent que l'Union européenne contribue à la croissance économique de leur pays (UE : 30%).

**Quelles sont les principales raisons qui vous font penser que votre pays n'a pas bénéficié d'être membre de l'Union européenne?**



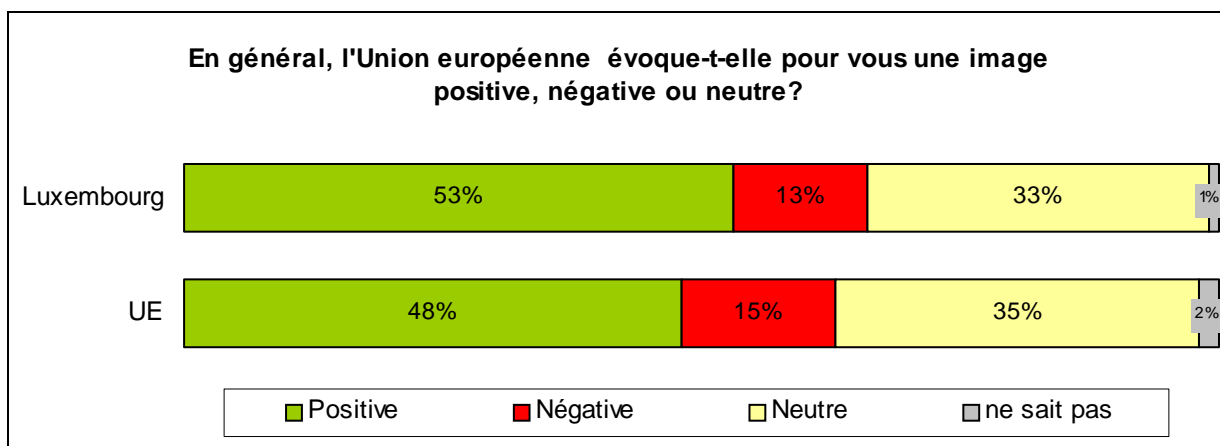
Parmi ceux pensant que l'appartenance de leur pays à l'Union européenne n'est pas bénéfique, la moitié des sondés du Luxembourg est d'avis que l'appartenance à l'Union européenne met en danger les emplois des habitants du Luxembourg. D'autres raisons sont que l'Union européenne diminuerait la qualité de vie des résidents du Luxembourg (36%) et que les questions importantes pour les habitants du Luxembourg seraient mieux traitées au niveau national (33%). La plus grande raison au niveau européen est que les habitants n'auraient que peu d'influence sur les décisions prises au niveau de l'Union européenne (36%).



Au Luxembourg, 42% des répondants sont optimistes quant au futur de leur pays. Ici, le taux luxembourgeois est supérieur au taux européen avec 32% de tous les sondés européens étant satisfaits avec la direction prise par leur pays.

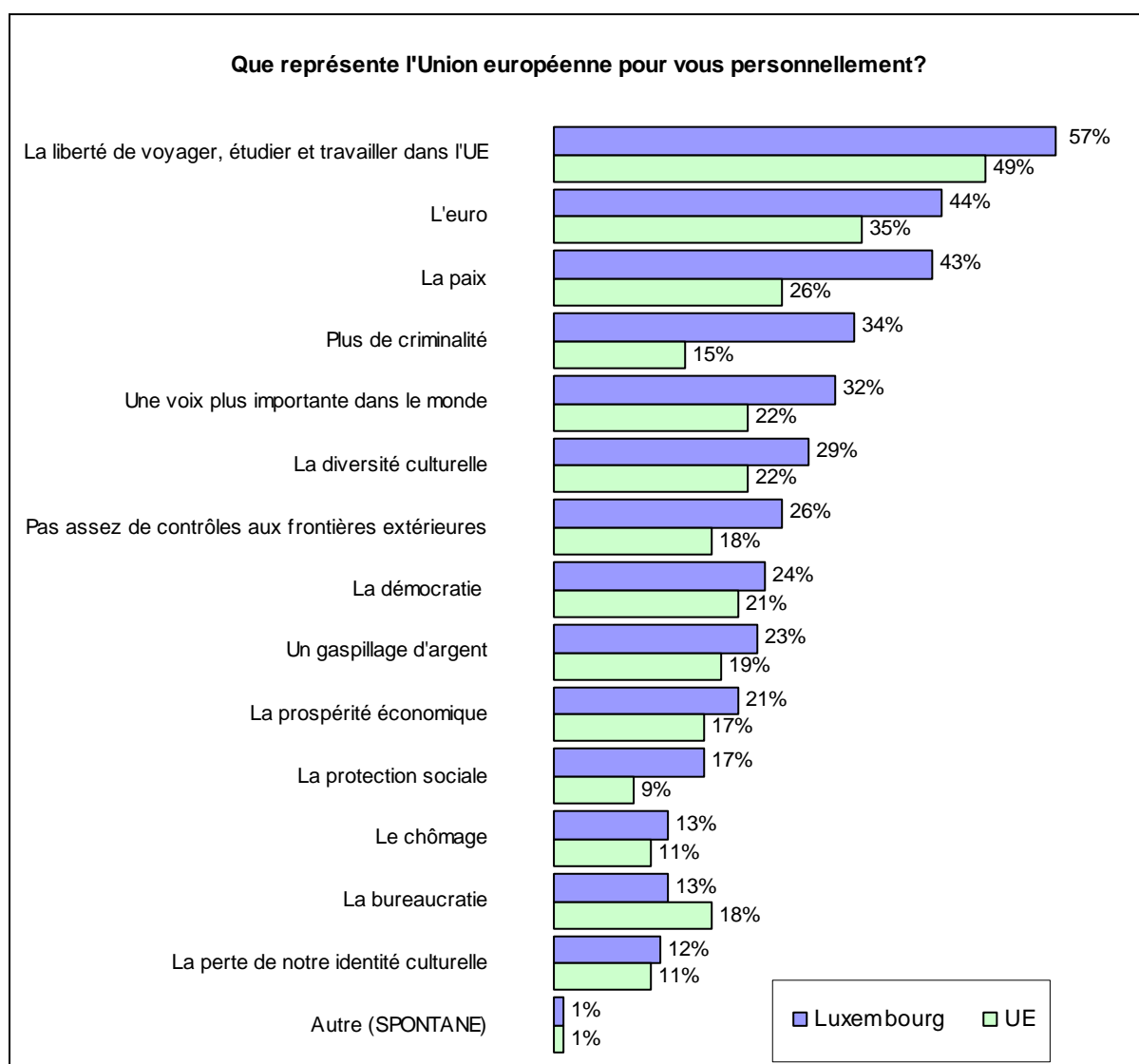
Le Luxembourg se positionne en dixième place parmi les pays les plus satisfaits, derrière Malte (56%), la Pologne (55%), la Roumanie (53%), l'Estonie (51%), Chypre (50%) et les pays scandinaves. Malgré cela, un tiers des répondants du Luxembourg est d'avis que les choses vont dans la mauvaise direction au Luxembourg. Les pays les plus pessimistes au niveau européen sont la Hongrie (4%) et l'Italie (9%).

### III.2. L'image de l'Union européenne



L'Union européenne évoque pour la majorité des sondés du Luxembourg une image positive avec un taux de 53% (56% au printemps 2007 ; UE : 48%). L'image la plus positive de l'Union européenne est évoquée pour la Roumanie et le pays candidat, l'ancienne République yougoslave de Macédoine (ex aequo 67%), suivis par l'Irlande (65%) et la Bulgarie (60%). L'Union européenne évoque l'image la plus négative pour l'Autriche (35%) et le Royaume-Uni (34%).

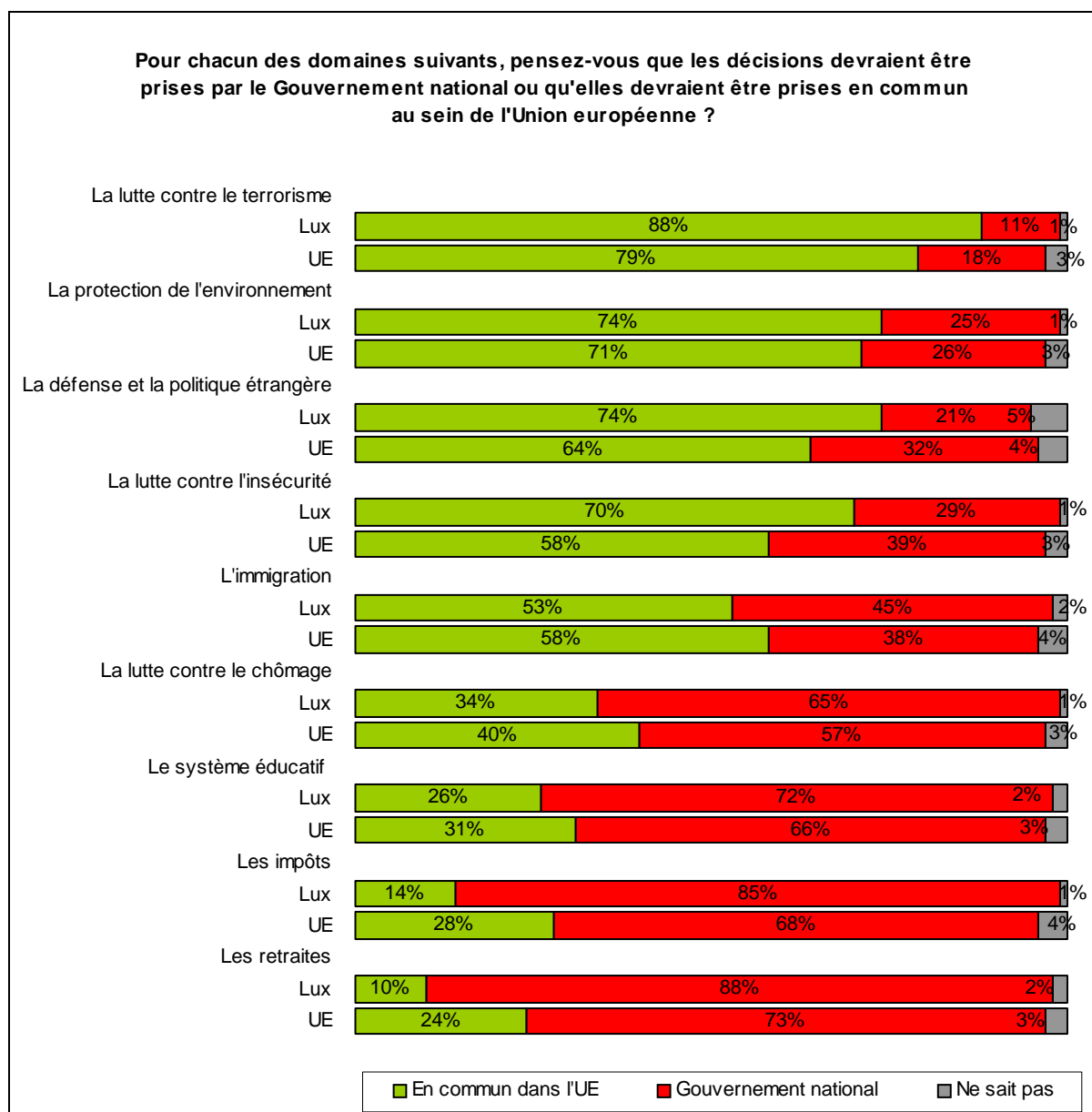
### III.3. La perception de l'Union européenne



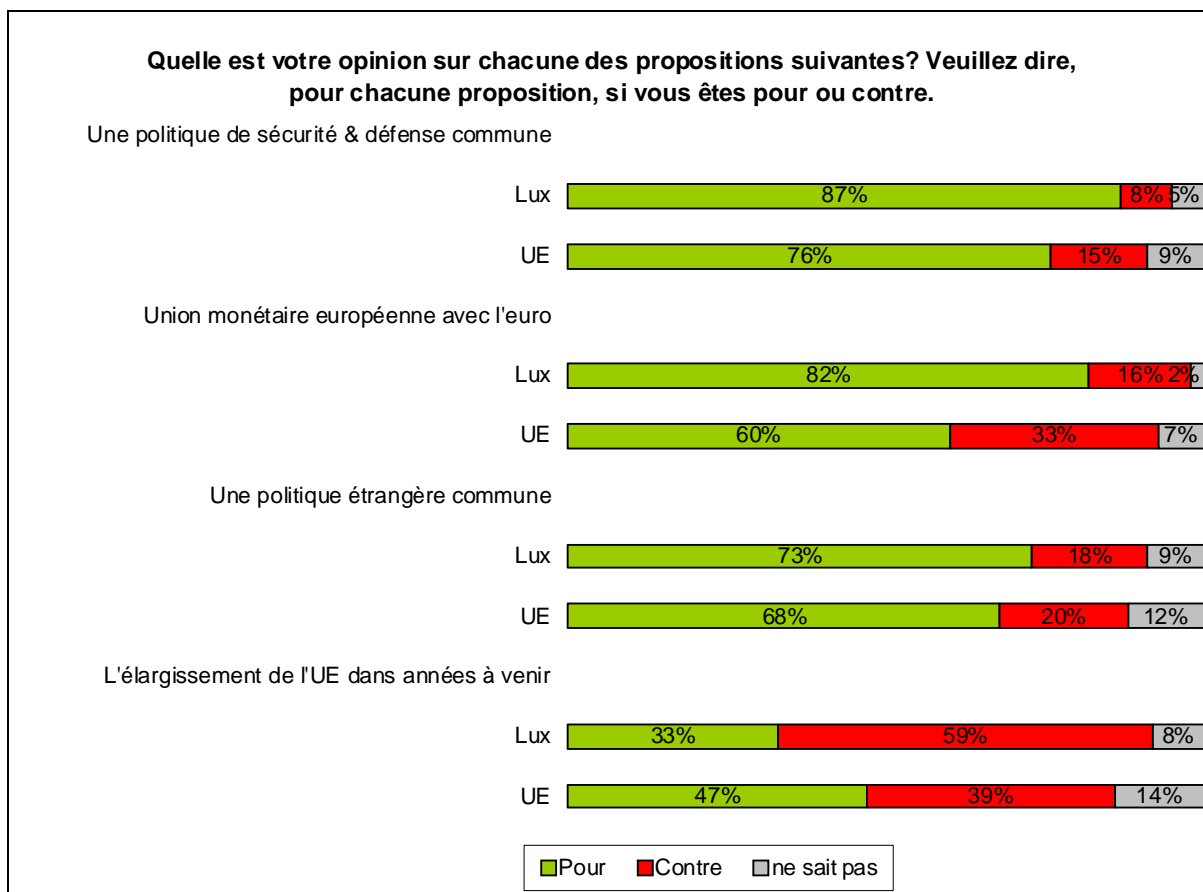
Selon les citoyens du Luxembourg, l'Union européenne est associée premièrement à la liberté de voyager, étudier et travailler dans l'UE à 57% (UE: 49%), suivie de l'euro, la monnaie unique, à 44% (-10% par rapport au printemps 2007 ; UE : 35%). Suivent la paix à 43% (- 14% par rapport au printemps 2007 ; UE : 26%) et la hausse de la criminalité à 34% (UE :15%).

Notons aussi que les différences entre les résultats luxembourgeois et la moyenne des Vingt-sept pays européens concernant les citations "paix" (Lux.: 43%, UE: 26%), et "plus de criminalité" (Lux.: 34%, UE: 15%) sont assez frappantes.

### III.4. Le niveau de la prise de décision dans l'Union européenne



Les décisions qui doivent être majoritairement prises en commun dans l'Union européenne sont la lutte contre le terrorisme (88%, UE: 79%), la protection de l'environnement (74%, UE : 71%), et la défense et la politique étrangère (74%, UE : 64%). Les sondés au Luxembourg, par contre, souhaitent que les décisions relatives aux retraites (88%, UE: 73%), aux impôts (85%, UE : 14%) au système éducatif (72%, UE: 66%) et à la lutte contre le chômage (65%, UE : 57%) soient prises directement par le Gouvernement national.



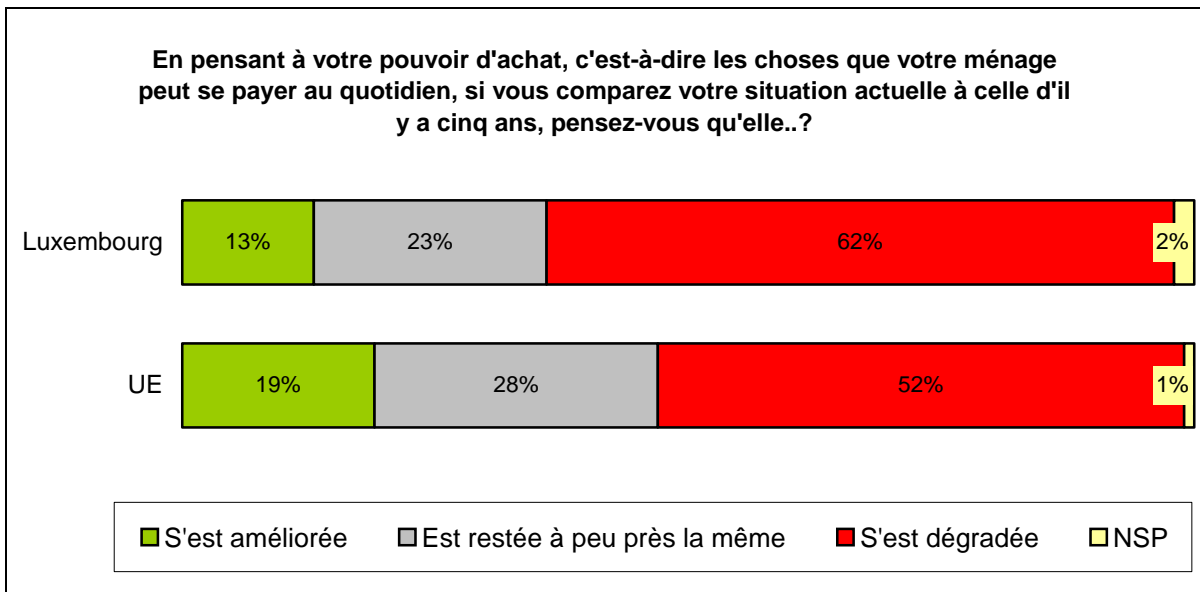
Le Luxembourg est majoritairement en faveur d'une union monétaire européenne avec une seule monnaie, l'euro. Seulement les taux de la Slovénie (90%), de l'Irlande (87%) et de la Belgique (84%) dépassent le taux du Luxembourg (82%). De même, les sondés au Luxembourg sont majoritairement en faveur d'une politique de sécurité et de défense commune des Etats membres de l'Union européenne ; le Luxembourg se trouve en quatrième place précédé par Chypre (94%), la Belgique (89%) et l'Allemagne (88%).

Le pourcentage de sondés du Luxembourg en faveur de l'élargissement de l'Union européenne à d'autres pays dans les années à venir est parmi les plus bas de l'Union et est inférieur au pourcentage moyen de l'Union européenne. Le Luxembourg (59%) n'est dépassé que par la France (60%) et l'Autriche (63%) dans le taux contre un élargissement.

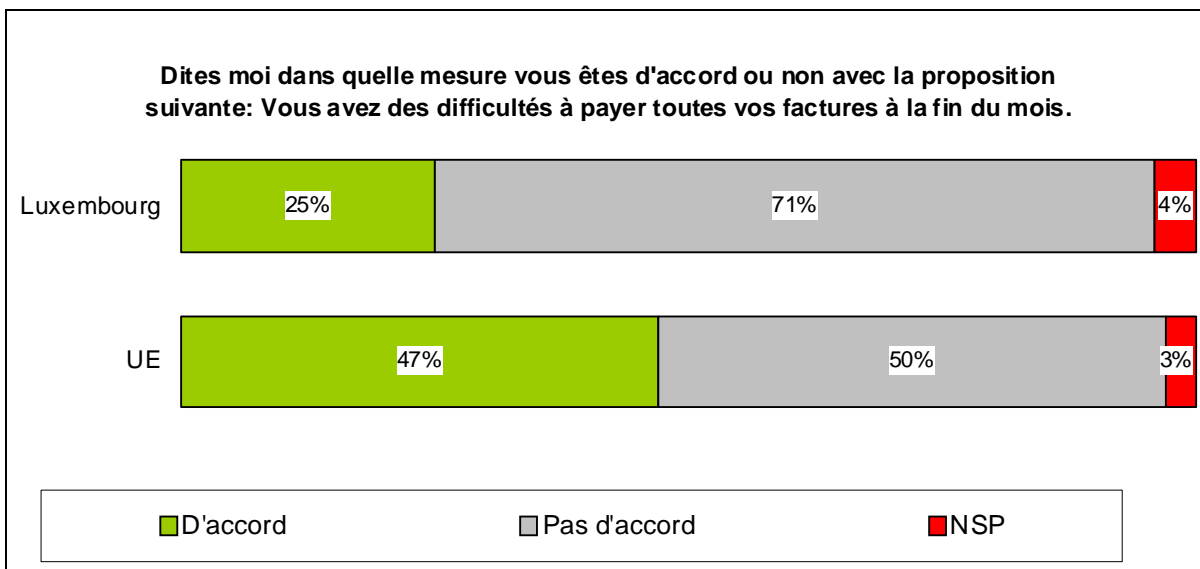
## IV. Le pouvoir d'achat et la vie future des enfants

Pour 62% des sondés au Luxembourg, le pouvoir d'achat s'est dégradé par rapport à celui d'il y a cinq années. Un quart de la population a des difficultés à payer les factures à la fin du mois, et trois quarts sont d'avis que la vie des enfants d'aujourd'hui sera plus difficile que celle de la génération antécédente.

### IV.1. Le pouvoir d'achat

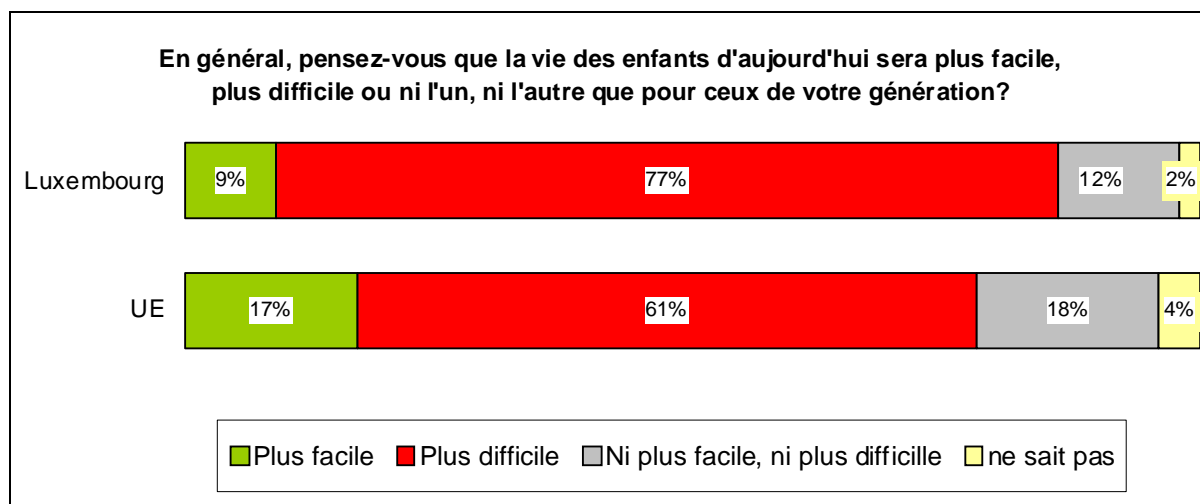


Les citoyens au Luxembourg estiment à seulement 13% qu'ils ont davantage de pouvoir d'achat qu'il y a cinq ans. Une majorité de 62% des sondés au Luxembourg sont d'avis que, considérant leur pouvoir d'achat, leur situation s'est dégradée dans les cinq dernières années. La même tendance est observable au niveau européen, avec 19% jugeant que leur situation s'est améliorée contre 52% jugeant qu'elle s'est dégradée. Les taux d'amélioration sont les plus bas en Hongrie (8%), suivie par l'Allemagne, l'Autriche et le Portugal (ex aequo 9%). Les taux les plus élevés sont présents en Suède (56%), Estonie (51%) et au Danemark (52%).



Malgré le fait que les sondés au Luxembourg voient la hausse des prix comme le plus important problème auquel le Luxembourg doit faire face, 71% n'ont pas de difficultés à payer leurs factures à la fin du mois. Au niveau européen, la moitié des sondés peuvent payer leurs factures sans problèmes. Le Grand-Duché se trouve donc sensiblement au dessus de la moyenne européenne et n'est dépassé que par la Suède (85%), le Danemark (84%), la Finlande (79%) et les Pays-Bas (76%). Parmi tous les sondés, ceux avec le plus de difficultés à boucler leur fin de mois viennent de la Bulgarie (22%) et des deux pays candidats, la Turquie (13%) et l'ancienne République yougoslave de Macédoine (20%).

#### IV.2. La vie future des enfants



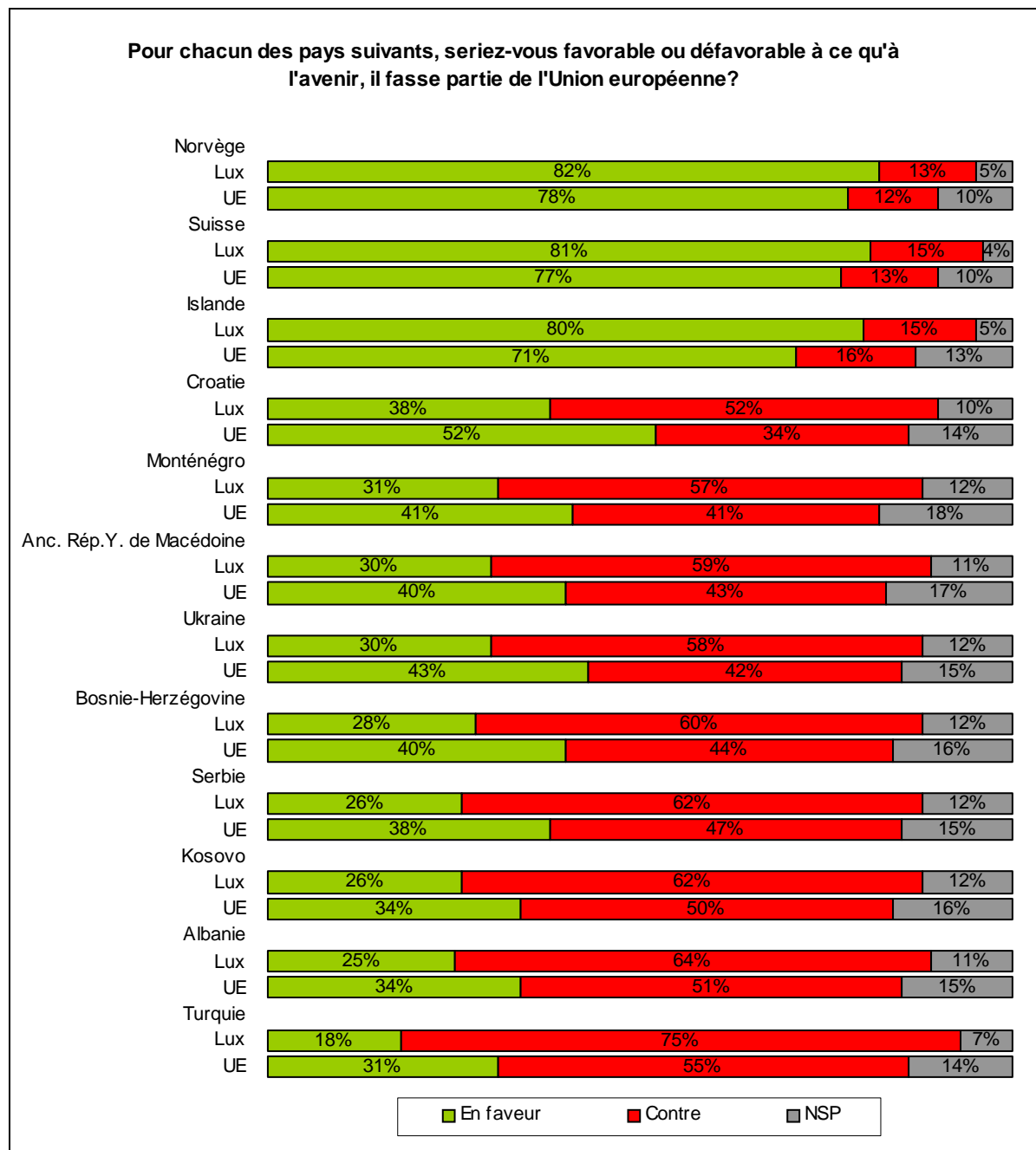
En demandant aux répondants de l'Union européenne s'ils estiment que la vie des enfants d'aujourd'hui sera plus difficile que pour ceux de leur propre génération, on constate une forte majorité d'opinions pessimistes. Le Luxembourg se montre plus pessimiste que la moyenne de l'Union européenne avec seulement 9% des sondés affirmant que la vie des enfants d'aujourd'hui sera plus facile. Ainsi, le Grand-Duché se place en quatrième position parmi les plus pessimistes, dépassé que par l'Italie (7%), la France (5%) et l'Allemagne (4%). En effet, il n'y a que 4 pays parmi les 27 de l'Union européenne où le nombre d'optimistes est supérieur au nombre de pessimistes ; la Pologne (41% contre 33%), le Portugal (43% contre 32%), la Roumanie (36% contre 28%) et la Finlande (41% contre 35%).



## V. L'élargissement de l'Union européenne

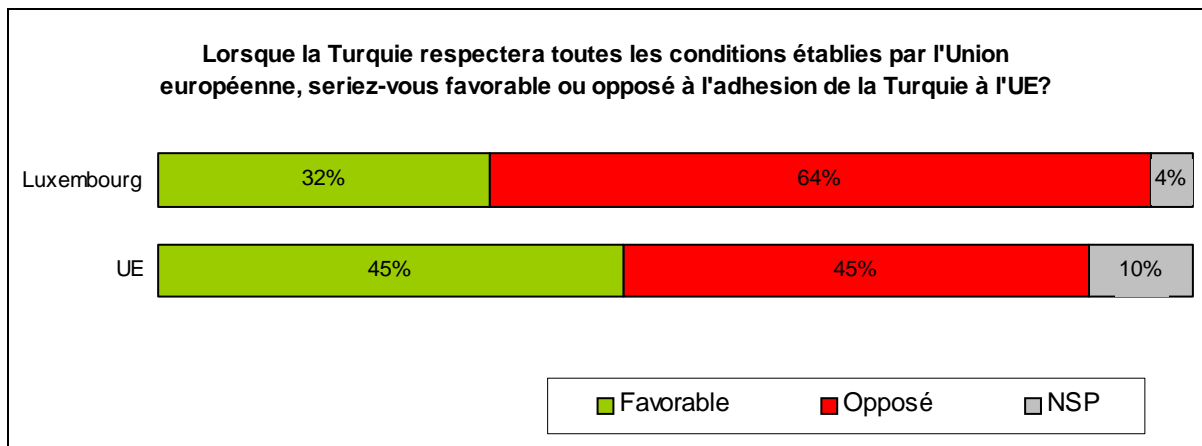
Le Luxembourg forme avec la France et l'Autriche le trio des pays les plus opposés aux futurs élargissements de l'UE. Cependant trois pays non candidats (Suisse, Norvège et Islande) sont les bienvenus au sein de l'UE, si on demande aux citoyens du Luxembourg leur avis pays par pays. La Turquie se voit rejetée le plus avec l'Albanie.

### V.1. Quels Etats doivent entrer dans l'UE ?



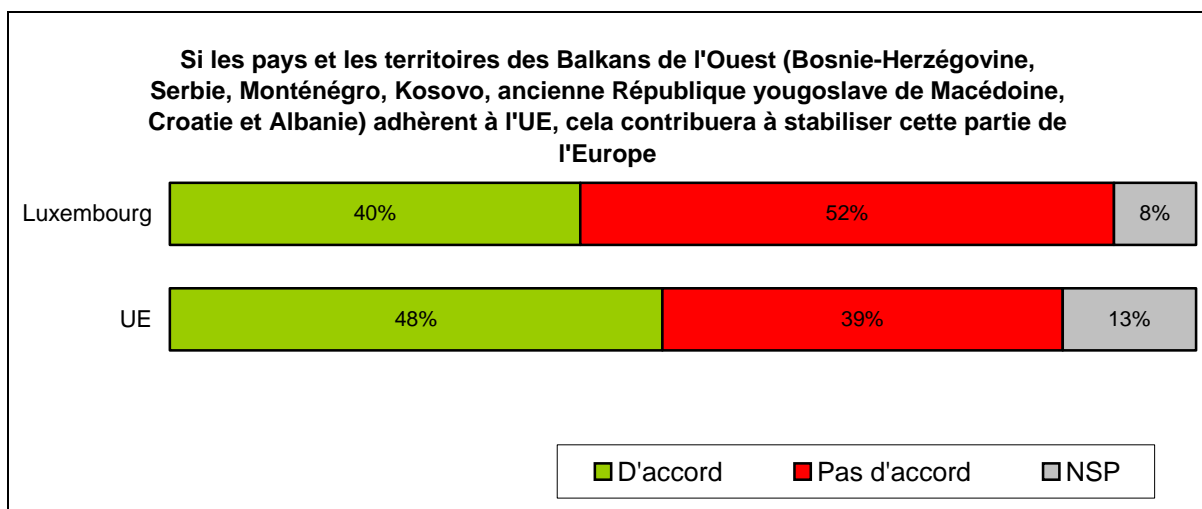
La réprobation générale de la majorité des résidents du Luxembourg doit être nuancée en fonction du pays concerné le cas échéant par un éventuel élargissement futur. Ainsi voit-on favorablement l'adhésion future de pays comme la Suisse, la Norvège ou encore l'Islande (qui ne sont pas candidats), loin devant des pays candidats comme la Turquie où encore l'ancienne République yougoslave de Macédoine et la Croatie.

## V.2. L'adhésion de la Turquie



L'adhésion de la Turquie, même lorsqu'elle respectera toutes les conditions établies par l'Union européenne, reste inimaginable pour 64 % des répondants du Luxembourg et 45% des répondants européens. Le Grand-Duché est parmi les pays les plus opposés avec l'Autriche (16%), l'Allemagne (35%) et la Slovaquie (35%). Les pays les plus favorables à l'adhésion sont la Suède (71%), les Pays-Bas (67%) et la Roumanie (64%).

## V.3. La stabilité des Balkans de l'Ouest



L'opinion publique nationale et européenne est partagée sur cette question. Une courte majorité (52%) des répondants du Luxembourg est d'avis que l'adhésion des pays et territoires des Balkans de l'Ouest ne contribuera pas à la stabilisation de cette partie de l'Europe. Au niveau européen, 49% des sondés croient que l'adhésion aura un effet de stabilisation, 39% ne sont pas d'accord. En même temps, 84% des sondés de l'ancienne République yougoslave de Macédoine sont d'accord avec cette affirmation.

## **EUROBAROMETRE « STANDARD » 69 SPECIFICATIONS TECHNIQUES**

Entre le 25 mars et le 4 mai 2008, TNS Opinion & Social, un consortium créé entre Taylor Nelson Sofres et TNS opinion, a réalisé la vague 69.2 de l'EUROBAROMETRE à la demande de la COMMISSION EUROPEENNE, direction générale de la communication, unité « Recherche et Analyse Politique ».

L'EUROBAROMETRE « STANDARD » 69 fait partie de la vague 69.2 et couvre la population de 15 ans et plus - ayant la nationalité d'un des Pays membres de l'Union européenne - et résidant dans un des pays Membres de l'Union européenne. L'EUROBAROMETRE « STANDARD » 69 a été conduit également dans les trois pays candidats (la Croatie, la Turquie et l'ancienne République yougoslave de Macédoine) et en Communauté turque chypriote. Dans ces pays, l'étude a couvert la population nationale et les citoyens de tous les Etats membres résidant dans ces pays et ayant une maîtrise de la langue nationale suffisante pour répondre au questionnaire. Le principe d'échantillonnage appliqué dans tous les Etats participant à cette étude est une sélection aléatoire (probabiliste) à phases multiples. Dans chaque pays, divers points de chute ont été tirés avec une probabilité proportionnelle à la taille de la population (afin de couvrir la totalité du pays) et à la densité de la population.

A cette fin, ces points de chute ont été tirés systématiquement dans chacune des "unités régionales administratives", après avoir été stratifiés par unité individuelle et par type de région. Ils représentent ainsi l'ensemble du territoire des pays participant à l'étude, selon les EUROSTAT-NUTS II (ou équivalent) et selon la distribution de la population habitant dans le pays en termes de zones métropolitaines, urbaines et rurales. Dans chacun des points de chute sélectionnés, une adresse de départ a été tirée de manière aléatoire. D'autres adresses (chaque Nième adresse) ont ensuite été sélectionnées par une procédure de "random route" à partir de l'adresse initiale. Dans chaque ménage, le répondant a été tiré aléatoirement (suivant la règle du "plus proche anniversaire"). Toutes les interviews ont été réalisées en face à face chez les répondants et dans la langue nationale appropriée. En ce qui concerne la technique de collecte de données, le système CAPI (*Computer Assisted Personal Interview*) a été utilisé dans tous les pays où cela était possible.

ABREVIATIONS	PAYS	INSTITUTS	N° ENQUETES	DATES TERRAIN		POPULATION 15+
BE	Belgique	TNS Dimarso	1.003	01/04/2008	04/05/2008	8.786.805
BG	Bulgarie	TNS BBSS	1.000	27/03/2008	07/04/2008	6.647.375
CZ	Rép. Tchèque	TNS Aisa	1.014	02/04/2008	17/04/2008	8.571.710
DK	Danemark	TNS Gallup DK	1.005	02/04/2008	04/05/2008	4.432.931
DE	Allemagne	TNS Infratest	1.534	29/03/2008	28/04/2008	64.546.096
EE	Estonie	Emor	1.006	27/03/2008	21/04/2008	887.094
EL	Grèce	TNS ICAP	1.000	28/03/2008	17/04/2008	8.691.304
ES	Espagne	TNS Demoscopia	1.033	27/03/2008	26/04/2008	38.536.844
FR	France	TNS Sofres	1.040	27/03/2008	27/04/2008	46.425.653
IE	Irlande	TNS MRBI	1.004	28/03/2008	30/04/2008	3.375.399
IT	Italie	TNS Abacus	1.022	25/03/2008	26/04/2008	48.892.559
CY	Rép. de Chypre	Synovate	504	31/03/2008	24/04/2008	638.900
CY(tcc)	Com. turque chypriote	KADEM	500	28/03/2008	30/04/2008	143.226
LV	Lettonie	TNS Latvia	1.008	02/04/2008	29/04/2008	1.444.884
LT	Lituanie	TNS Gallup Lithuania	1.021	01/04/2008	22/04/2008	2.846.756
LU	Luxembourg	TNS ILReS	501	26/03/2008	29/04/2008	388.914
HU	Hongrie	TNS Hungary	1.000	28/03/2008	26/04/2008	8.320.614
MT	Malte	MISCO	500	26/03/2008	16/04/2008	335.476
NL	Pays-Bas	TNS NIPO	1.041	01/04/2008	26/04/2008	13.017.690
AT	Autriche	Österreichisches Gallup-Institut	1.000	27/03/2008	20/04/2008	7.004.205
PL	Pologne	TNS OBOP	1.000	30/03/2008	23/04/2008	32.155.805
PT	Portugal	TNS EUROTESTE	1.001	26/03/2008	24/04/2008	8.080.915
RO	Roumanie	TNS CSOP	1.019	25/03/2008	23/04/2008	18.246.731
SI	Slovénie	RM PLUS	1.003	01/04/2008	27/04/2008	1.729.298
SK	Slovaquie	TNS AISA SK	1.085	01/04/2008	20/04/2008	4.316.438
FI	Finlande	TNS Gallup Oy	1.004	02/04/2008	04/05/2008	4.353.495
SE	Suède	TNS GALLUP	1.007	28/03/2008	27/04/2008	7.562.263
UK	Royaume-Uni	TNS UK	1.306	01/04/2008	24/04/2008	50.519.877
HR	Croatie	Puls	1.000	28/03/2008	24/04/2008	3.734.300
TR	Turquie	TNS PIAR	1.003	29/03/2008	27/04/2008	47.583.830
MK	Anc. Rép. yougoslave de Macédoine	TNS Brima	1.006	29/03/2008	06/04/2008	1.648.012
TOTAL			30.170	25/03/2008	04/05/2008	453.865.399

Dans chaque pays, l'échantillon a été comparé à l'univers. La description de l'univers se base sur les données de population EUROSTAT ou provenant des Instituts nationaux de Statistique. Pour tous les pays couverts par l'étude, une procédure de pondération nationale a été réalisée (utilisant des pondérations marginales et croisées), sur base de cette description de l'univers. Dans tous les pays le sexe, l'âge, les régions et la taille de l'agglomération ont été introduits dans la procédure d'itération. Pour la pondération internationale (i.e. les moyennes UE), TNS Opinion & Social recourt aux chiffres officiels de population, publiés par EUROSTAT ou les instituts nationaux de Statistique. Les chiffres complets de la population, introduits dans cette procédure de post-pondération, sont indiqués ci-dessus.

Il importe de rappeler aux lecteurs que les résultats d'un sondage sont des estimations dont l'exactitude, toutes choses égales par ailleurs, dépend de la taille de l'échantillon et du pourcentage observé. Pour des échantillons d'environ 1.000 interviews, le pourcentage réel oscille dans les intervalles de confiance suivants :

Pourcentages observés	10% ou 90%	20% ou 80%	30% ou 70%	40% ou 60%	50%
Limites de confiance	± 1.9 points	± 2.5 points	± 2.7 points	± 3.0 points	± 3.1 points